

F

CARACTÉRISTIQUES 912A.00

Longueur = 240 mm	Largeur = 90 mm
Poids = 1,1 Kg	
Echelle du graphique graduation = 3 à 18 bar	
Longueur du flexible = 530 mm	
Longueur du cordon de démarrage = 1850 mm	
Nombre de courbes enregistrées = 12 (cylindres possibles)	
Largeur de la courbe = 60 mm	
Coffret BV.912A	= 430 x 340 x 85 mm

UTILISATION

1 - Préparation du moteur (Le moteur doit être chaud et la batterie en bon état). Déposer toutes les bougies. Déconnecter l'alimentation de l'allumage. Placer une pince durite sur le flexible d'arrivée d'essence au carburateur ou injecteurs. Brancher le cordon de démarrage fig 1. Donner quelques coups de démarreur pour chasser les particules de calamine des cylindres.

2 - Préparation du compresseur 912A.00

Insérer une fiche graphique vierge sur la table d'enregistrement fig 2. Engager la table à fond. Brancher le cordon démarreur en dessous de la poignée de l'appareil. Régler le Ø de l'embout caoutchouc, (en tournant l'extrémité moletée du raccord), de façon à l'ajuster dans le trou de bougie fig 3.

3 - Contrôle de la compression d'un cylindre

Présenter le raccord rapide du flexible dans le trou de la bougie du premier cylindre (dans le cas d'accès difficile, utiliser le renvoi d'angle 911B.013 ou/et l'entretoise fig 4 avec leurs joints serrés à la main)(pour les bougies Ø18 mm monter l'embout 912A.018, pour les motos monter l'un des embouts spéciaux Ø10 référence 912A.019 ou Ø12 référence 912A.020). Maintenir le papillon des gaz ouvert. Tenir fermement le raccord rapide dans le trou de bougie. Faire tourner le moteur en appuyant sur le bouton de démarrage fig 2. Observer l'aiguille ; lorsqu'elle est stabilisée au maximum de sa déviation, arrêter l'essai. Lacher la pression en appuyant sur le bouton de décompression fig 2. L'aiguille revient à zéro. Vous pouvez retirer aisément le raccord du trou de bougie.

4 - Contrôle des compressions des autres cylindres

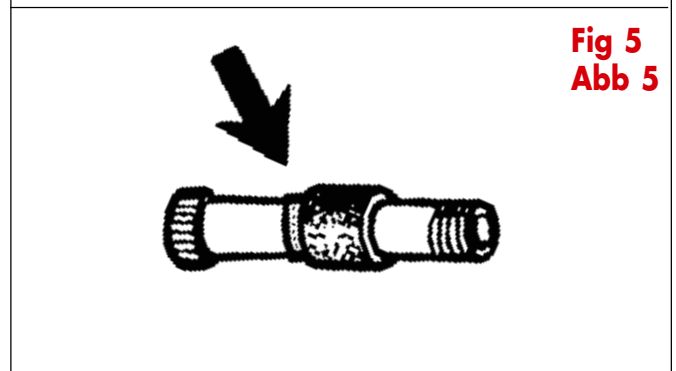
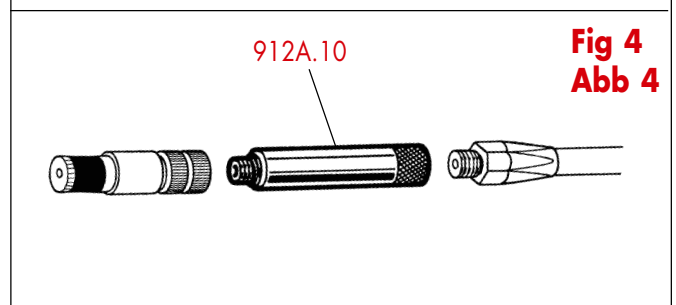
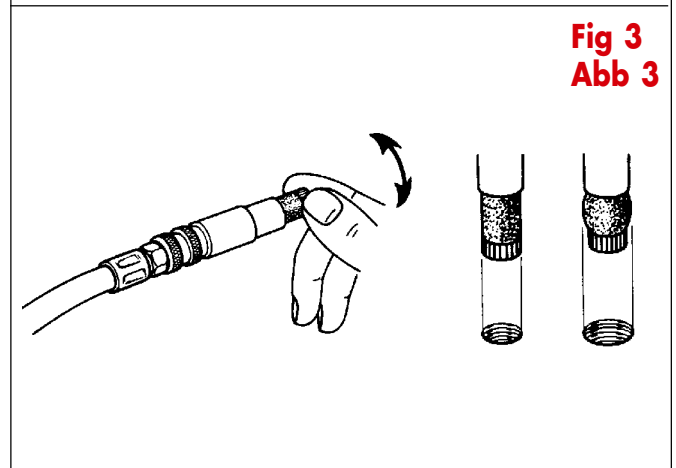
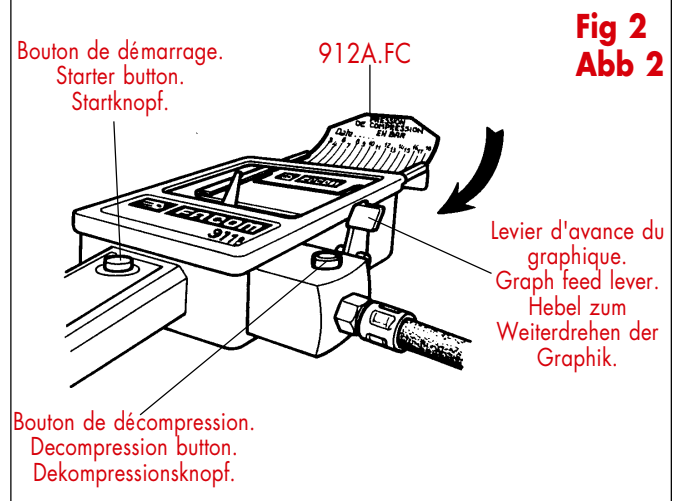
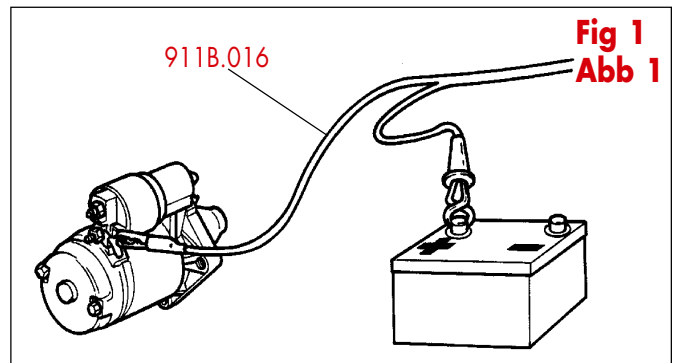
Avancer d'un cran le graphique avec le levier d'avance graphique fig 2. Recommencer l'opération "3" sur les autres cylindres.

5 - Analyse des résultats

Pendant le contrôle, une montée rapide de l'aiguille est le signe d'une bonne étanchéité au niveau de la segmentation, des soupapes et du joint de culasse. Le graphique relevé indique la valeur de la pression en fin de compression dans chaque cylindre contrôlé. Les valeurs nominales et leur tolérances sont indiquées dans les manuels de constructeurs ou de spécialistes en éditions techniques. Pour trouver ou se situe une fuite éventuelle, utiliser le détecteur de fuite FACOM référence 910A

ENTRETIEN

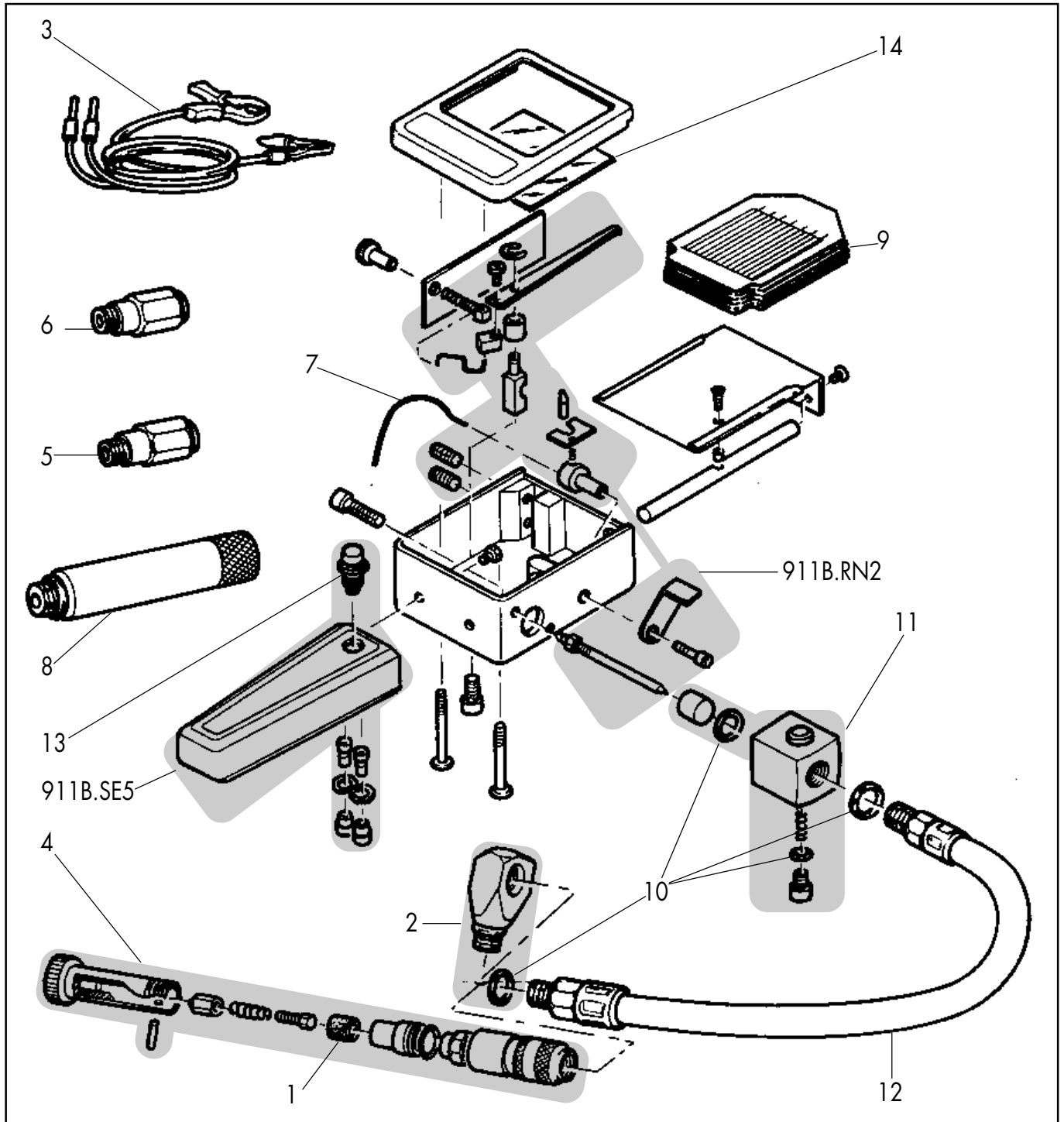
Maintenir l'appareil propre, nettoyer ou changer périodiquement l'embout caoutchouc du flexible "voir la vue éclatée page 6, repère 1 Ø14 ou Ø18mm (attention au sens de montage de cet embout rappelé dans la valise BV.912A et fig 5).



Pièces détachées
Onderdelen

- Spare parts
- Piezas de recambios

- Ersatzteile
- Pezzi di ricambio



912A.00				
1	912A.012	Ø14	7	911B.0023
1	912A.0086	Ø18	8	912A.10
2	912A.013		9	912A.FC
3	911B.016		10	912A.RN1
4	912A.014	Ø14	11	912A.SE1
4	912A.018	Ø18	12	912A.SE2
5	912A.019 A	Ø10	13	911B.033
6	912A.020	Ø12	14	911B.012