



RENAULT

Présentation de Dialogys

ACCUEIL

Ce chapitre explique les fonctions des boutons, des barres d'outils et le fonctionnement d'autres éléments standard de Dialogys.

L'ECRAN DIALOGYS

Une fois l'application DIALOGYS démarrée, l'écran suivant apparaît :

➤ sans connexion CLIP :

Identité	Contact	MR	PR	PR Vis	Autres	Bon de service	Prod. Divers
Tableau de bord	Solutions Actis	NT	TM	PR Moteur	Motrio	Estimation	Ref. Courantes




 RAZ Général Supprimer Client RAZ Données techniques Supprimer véhicule Plaque Après-Vente Documentation croisée Localisation référence Bons en cours BS N° ES N° BVM  DIALOGYS 	DOSSIER CLIENT Nom : Prénom : N° Compte : Adresse : N° téléphone : N° fax : E-mail : Sélection véhicule	Modèle Type du véhicule Numéro de fabrication du véhicule Date de fabrication Version Série limitée Type moteur Type plus indice du moteur Numéro de fabrication du moteur Date de fabrication du moteur Type de carburant Cylindrée Type de transmission Nombre de vitesses Type de boîte de vitesses Type plus indice de boîte de vitesses Numéro de fabrication de la boîte de vitesses Date de fabrication de la boîte Niveau d'équipement Code équipement Complément niveau d'équipement Complément serie limitée Code particularités technique. Emplacement du volant Affichage sur le compteur Type de climat Harmonie intérieure Revêtement des sièges (voir nouvelle plaque ou PR 101) Code Peinture Anti-blocage de roues Direction assistée
---	--	---

Figure 1: Ecran de démarrage

Fonctions des boutons de la barre supérieure

Lorsqu'on clique sur un des boutons de la barre supérieure, il change de couleur, et une icône symbolisant la sélection s'affiche.

Identité	Bouton Identité (ici dans l'état "sélectionné").
MR	Bouton d'accès aux Méthodes de Réparation.
NT	Bouton d'accès aux Notes Techniques.
PR	Bouton d'accès à la documentation Pièces de Rechange
TM	Bouton d'accès aux Temps de Main d'œuvre.
Contact	Bouton d'accès à la fiche contact, permet d'alerter la section production des documentations sur un problème de contenu documentaire.
Tableau de bord	Bouton d'accès au Tableau de Bord.
PR Moteur	Bouton d'accès au menu Périphéries Moteur.
PR Vis	Bouton d'accès aux petites fournitures.
Bon de service	Bouton d'accès au Bon de Service.
Estimation	Bouton d'accès au menu Estimation.
Ref. Courantes	Bouton d'accès aux Références Courantes.
Prod. Divers	Bouton d'accès aux Produits Divers.
Solutions Actis	Bouton d'accès aux Solutions Actis.

Description des icônes



Représente la fiche des caractéristiques techniques du véhicule.



Représente la documentation MR (méthode réparation).



Représente la documentation NT (notes techniques).



Représente la documentation PR (pièces de rechange).



Représente les Solutions Actis



Représente la fiche contact.



Représente les Temps de Main d'œuvre

LES MENUS DE DIALOGYS 3000

Cliquer sur un des boutons PR, MR ou NT de la barre d'outils supérieure, entraîne l'apparition d'un menu qui vous permet de cibler ce que vous cherchez dans la documentation en question.

Le menu PR

Le menu PR est celui présenté ci-dessous. Il permet de définir précisément sa recherche par des choix successifs, caractérisant un **Contexte Technique** (Figure 2). Ainsi, dans le cas du PR, on choisit successivement

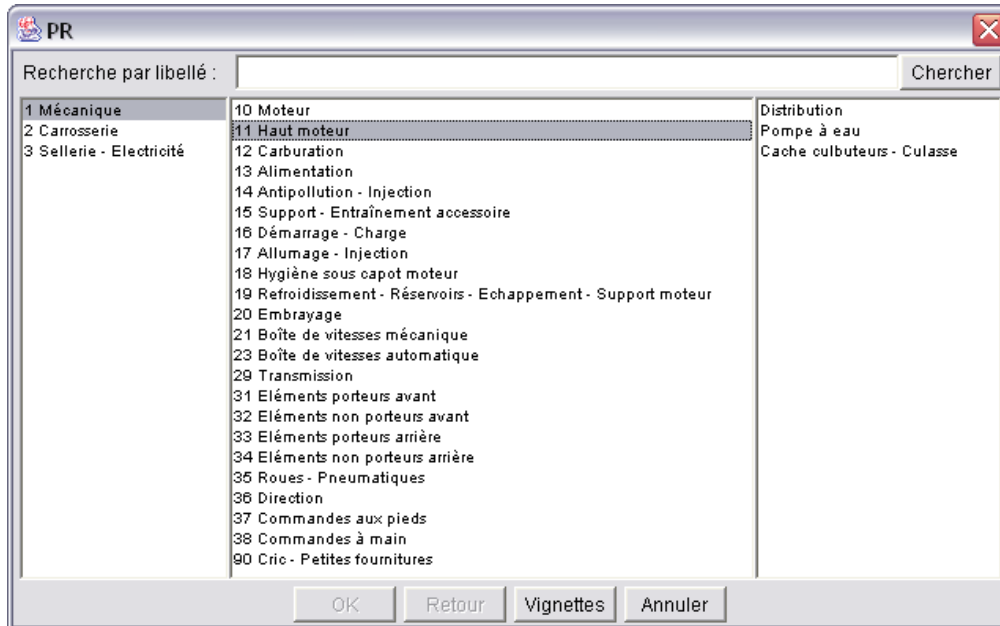


Figure 1: le menu d'accès au PR

Les boutons de la ligne du bas ont les fonctions suivantes :

OK Pour valider le choix et accéder à l'information (dans certains cas, l'application vous demandera des renseignements complémentaires).

Retour Actif si la documentation en question a déjà été consultée, ce bouton permet de retourner dans le dernier contexte technique consulté.

Vignettes Affiché lors le contexte technique sélectionne comprend un groupe ou une fonction PR. Affiche les vignettes correspondant au groupe.

Eclaté Affiché à la place du bouton « Vignettes » quand le contexte technique sélectionné correspond uniquement à l'un des trois domaines « Mécanique », « Carrosserie » ou « Sellerie – Electricité ». Affiche l'éclaté correspond au domaine sélectionné.

Annuler Ferme le menu sans lancer aucune action.

Enfin, la partie supérieure de la fenêtre donne éventuellement accès à des fonctions particulières qui dépendent de la documentation concernée. Ainsi, dans le cas du PR (figure 2), il est possible de rechercher par libellé. Les particularités des menus liées à une documentation sont décrites dans les pages d'aide de la documentation en question.

Les menus MR (et NT)

Le menu MR/NT (figure 2) permet :

De préciser sa recherche par choix successifs.

De faire une recherche textuelle via le bouton « Texte... »

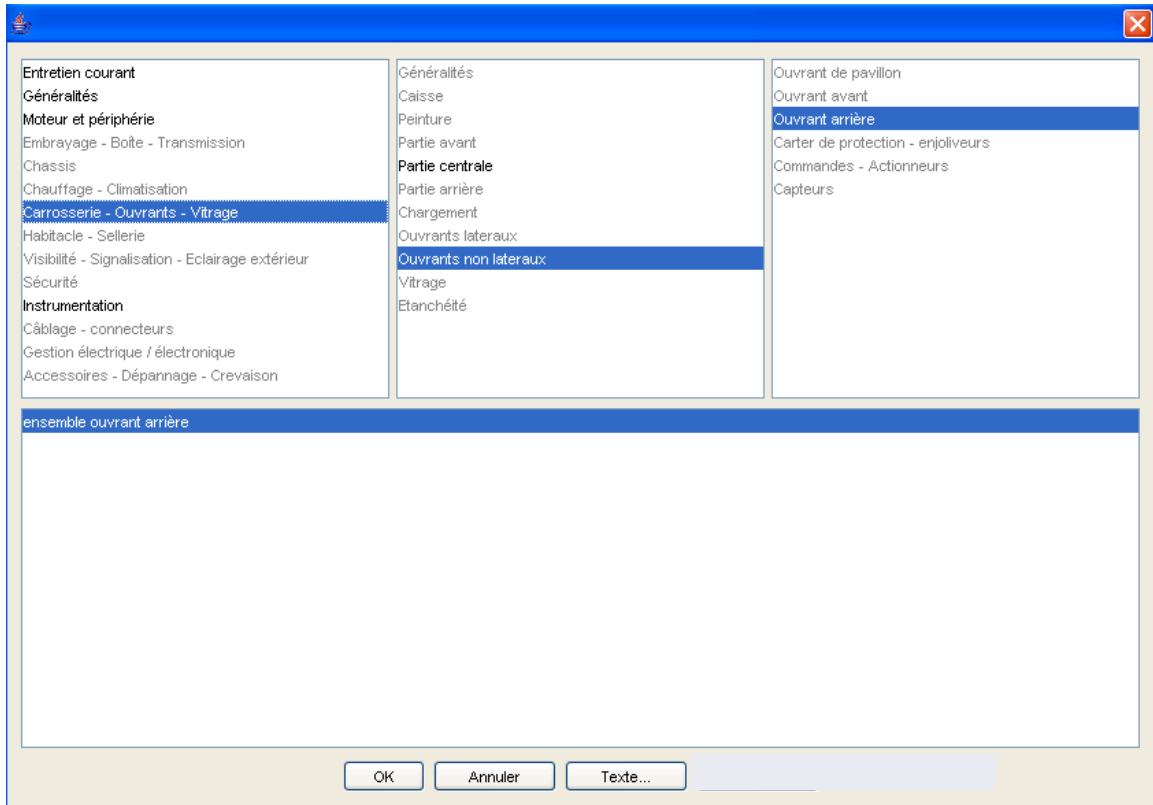


Figure 2 : le menu d'accès au MR (et NT)

LES FENETRES ET LES BOITES DE DIALOGUE

La barre d'état

Sous la barre de menu supérieur, une zone vous précise les données que vous visualisez (figure 5).

Exemple pour un MR ou une NT :

A gauche, est défini le contexte véhicule (Véhicule/TAPV/Type Moteur/Type Boîte/N° Fabrication).

A droite, l'élément et l'opération étudiés sont indiqués.

Logan - Type FS0A - Moteur K7J - Boîte JR5 - N° fab. A999999

véhicule : entretien

Figure 5 : La barre d'état

Affichage du contenu d'une fenêtre

Dans l'application, vous trouverez différentes fenêtres qui vous permettent de faire votre sélection. Ces fenêtres se composent de plusieurs éléments qui exécutent une action précise (Figure 5).

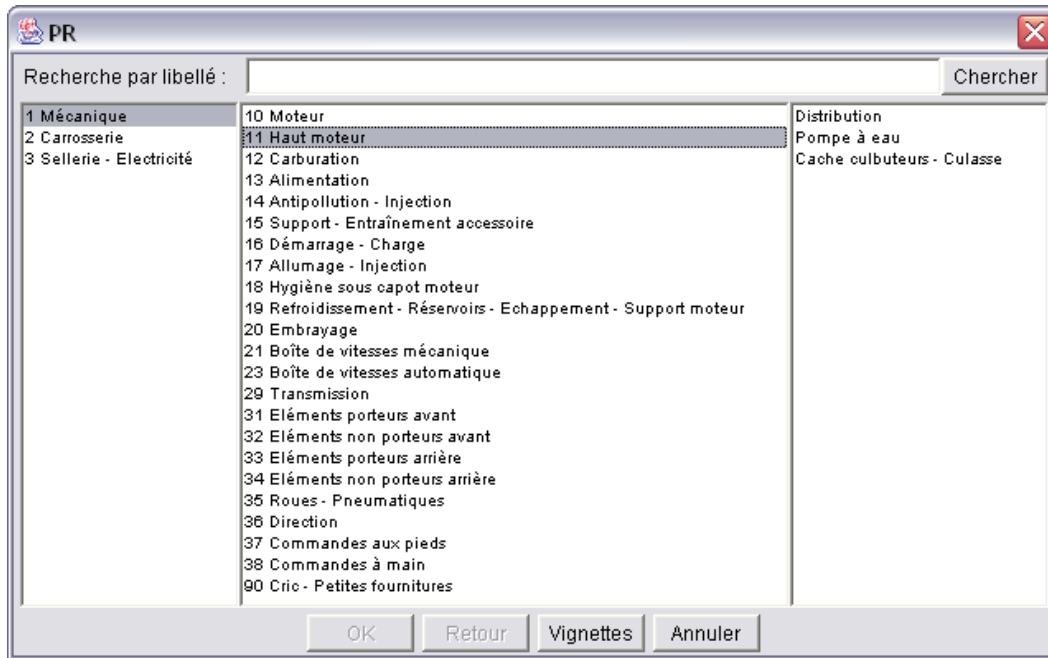
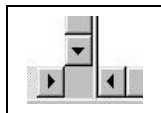


Figure 6 : Un exemple de fenêtre

Présentation des éléments de cette fenêtre :



Type du document



Les curseurs contenus dans ces Bandes vous permettent, en les faisant glisser, de faire défiler le contenu du menu déroulant.

Boîte de dialogue

Cet élément permet au système d'envoyer vers l'utilisateur un message ou une demande d'information. Il est nécessaire d'y répondre pour continuer. Il existe différents types de messages dans ces boîtes de dialogue.

Pour les véhicules du périmètre Dialogys 3000, si moins de 5 résultats répondent à la requête, l'accès se fait directement sur le triptyque.

S'il y a plus de 5 résultats possibles, une boîte de dialogue permet de filtrer à l'opération (ou, en cliquant sur « Afficher », elle permet d'afficher toutes les réponses). (Figure 7)



Figure 7 : filtrage sur l'opération

Exemple d'une boîte de dialogue :

Choix entre plusieurs possibilités dont l'annulation (Figure 8).

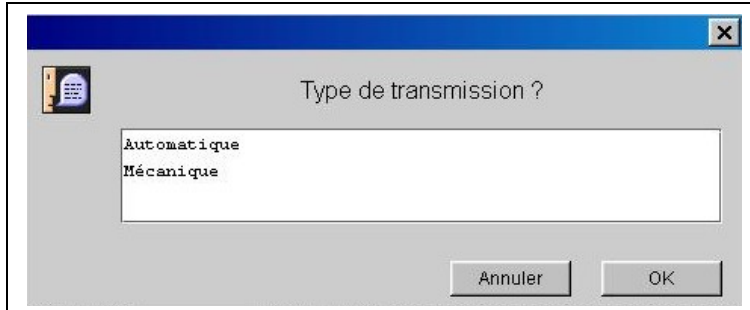


Figure 8 : exemple d'une boîte de dialogue

PRESENTATION DES MR NT AU FORMAT PDF

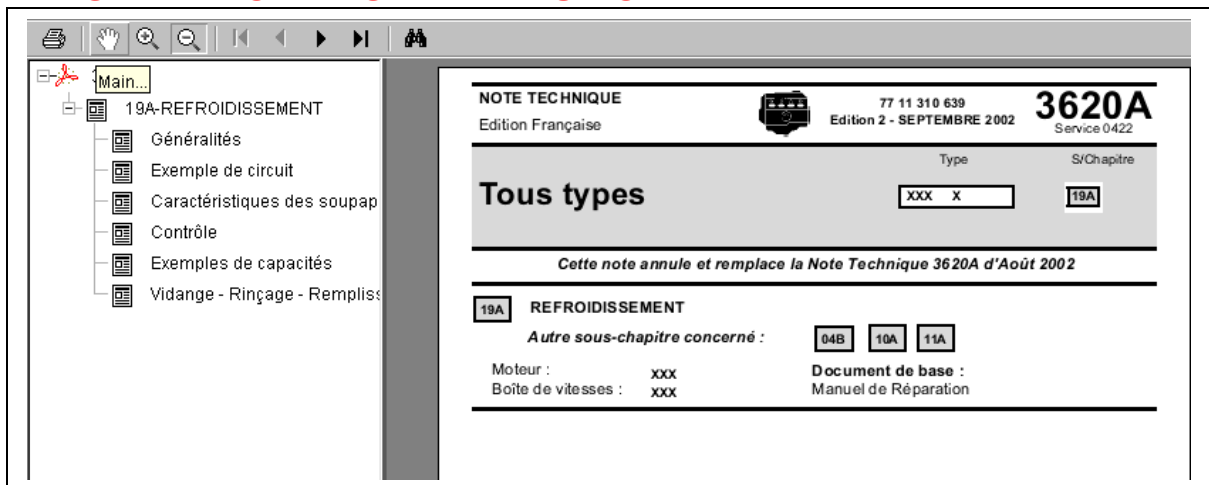


Figure 9 : un document sous Acrobat Reader

Un document MR ou NT présenté par Acrobat Reader se compose de 2 parties distinctes :
la Table des matières dans la partie gauche, liste tous les chapitres et sous chapitres présents dans le document. En cliquant sur l'un d'eux, vous vous rendez directement à la page concernée. Le **Document** est affiché dans la partie droite.

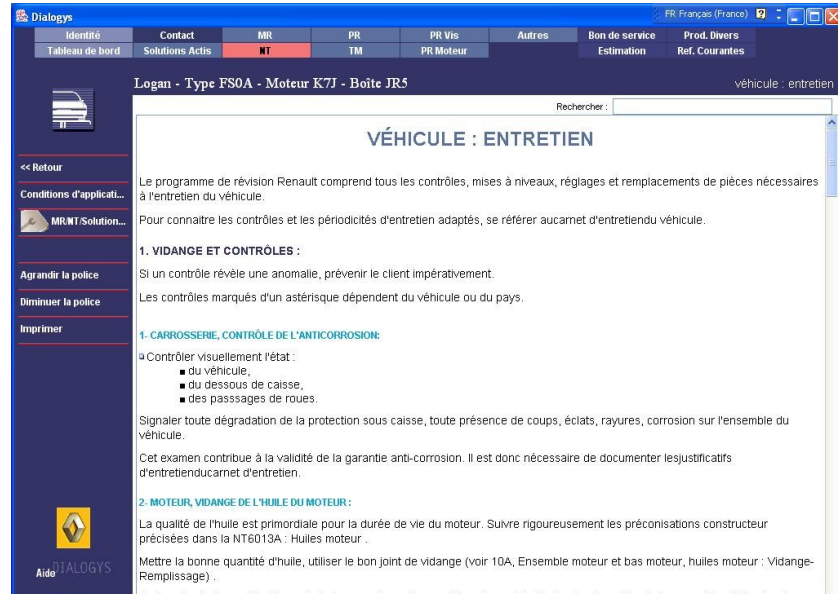
Nota : certains documents ne disposent pas de table des matières. Dans ce cas, la zone est vierge.

La barre de séparation des 2 parties, permet en cliquant dessus de faire apparaître ou disparaître la table des matières (en cas de disparition, la barre est située complètement à gauche).

PRESENTATION MR NT AU FORMAT DIALOGYS 3000 (WEB)

A l'affichage du MR ou de la NTm, le document s'affiche de manière intégrée à l'écran, il ne pointe que sur la partie relative à l'applicabilité choisie.

Ce document se présente en mono-colonne et contient des liens inter-documents.



Lors de la sélection d'un MR ou d'une NT du périmètre Dialogys 3000 (Clio 3, Mégane 2, Scénic 2, Logan, Laguna 3, Kangoo 2, Twingo 2, Koleos, Symbol-Thalia, Megane 3, Scenic 3, et les suivants), une nouvelle page spécifique à Dialogys 3000 apparaît.

Présentée en 3 zones (trptyque), elle met en évidence :

- les MR/NT sélectionnés (zone 1)
- les NTi (incidentelles) liées (zone 2)
- les solutions Actis liées (zone 3)



RENAULT

La Fiche Identité



ACCUEIL

Une fois l'application DIALOGYS démarrée, l'écran "identité du véhicule" apparaît. Cet écran permet d'afficher des dossiers Clients/véhicules et de documenter le véhicule sur lequel on travaille (en renseignant les caractéristiques techniques du véhicule en question).


PRÉSENTATION DE LA FICHE IDENTITÉ

Le premier écran sur lequel vous allez parvenir lors du démarrage de l'application correspond à la fiche "Identité" du véhicule.

Dans cette fiche vous documentez les caractéristiques techniques principales du véhicule : Modèle, Type, N° de fabrication, An/mois (au besoin lors de la documentation l'application vous les demande).

➤ sans connexion CLIP :

Identité	Contact	MR	PR	PR Vis	Autres	Bon de service	Prod. Divers
Tableau de bord	Solutions ACTIS	NT	TM	PR Moteur	MOTRIO	Estimation	Réf. Courantes



RAZ Général
Supprimer Client

RAZ Données techni...
Supprimer véhicule

Plaque Après-Vente

Documentation croisée

Localisation référence

Bons en cours

BS N°

ES N°

BVM

DOSSIER CLIENT

Nom :
Prénom :
N° Compte :

Adresse :

N° téléphone :
N° fax :
E-mail :
Sélection véhicule

DOSSIER VEHICULE

Immatriculation :
VIN :

Modèle
Type du véhicule
Numéro de fabrication du véhicule
Date de fabrication
Version
Série limitée

Type moteur
Type plus indice du moteur
Numéro de fabrication du moteur
Date de fabrication du moteur
Type de carburant
Cylindrée

Type de transmission
Nombre de vitesses
Type de boîte de vitesses
Type plus indice de boîte de vitesses
Numéro de fabrication de la boîte de vitesses
Date de fabrication de la boîte

Niveau d'équipement
Code équipement
Complément niveau d'équipement
Complément serie limitée
Code particularités technique.
Emplacement du volant
Affichage sur le compteur
Type de climat
Harmonie intérieure
Revêtement des sièges (voir nouvelle plaque ou PR 101)

Figure 1 : Écran de démarrage

LES DIFFÉRENTS ACCÈS

Renseigner par les données BVM

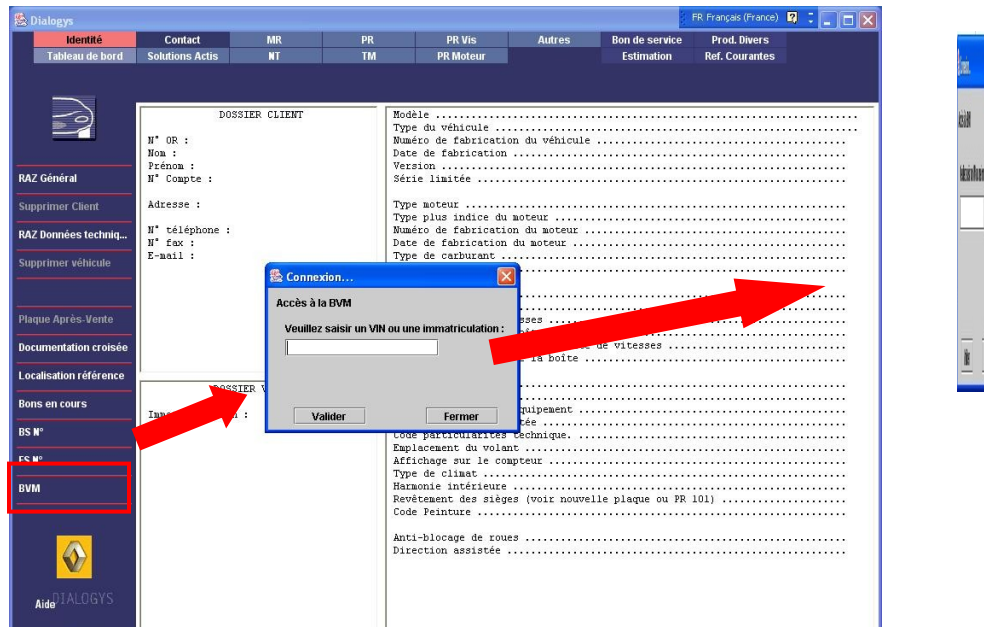


Figure 1 : Fiche identité renseignée à partir de la BVM (accessible via A2A)

Renseigner par les données DMS

En saisissant dans la partie haute (dossier client) ou basse (dossier véhicule), vous avez accès aux données stockées par le DMS.

Une fois les critères renseignés (exemple : le VIN), la partie droite de la fiche identité se remplit avec les informations liées à la requête.

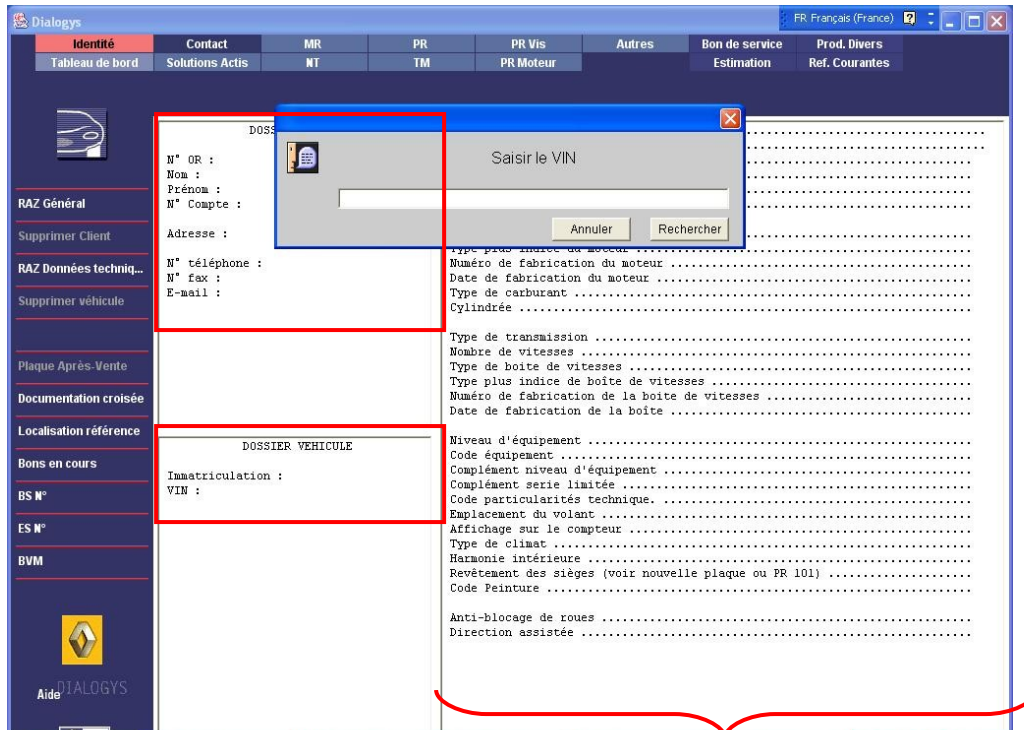


Figure 2 : Fiche identité renseignée à partir du DMS

Pour cela, le poste doit être connecté, c'est-à-dire connecté au DMS (en configuration monoposte connecté ou client-serveur).

L'information « N° OR » n'est présente qu'en connexion DMS.

Renseigner par le type du véhicule

Le modèle et le type moteur sont alors déterminés automatiquement. En plus de ces caractéristiques principales, d'autres caractéristiques peuvent être saisies. Ce mode de saisie vous permettra d'éviter de répondre aux éventuelles questions par la suite.

Modèle
Type du véhicule
Numéro de fabrication du véhicule
Date de fabrication
Version
Série limitée

Figure 3 : Renseignez le type du véhicule

MÉTHODE POUR DOCUMENTER LA FICHE "IDENTITÉ"

Modèle

Sélectionnez "**Modèle**" dans la fiche identité, une boîte de dialogue apparaît (Figure 4) :

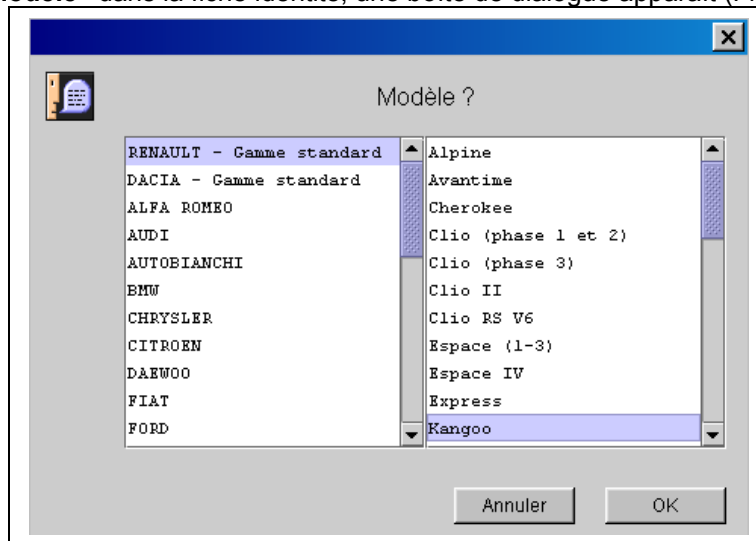


Figure 4 : Choix du modèle du véhicule

Sélectionnez alors le modèle dans la liste et cliquez sur le bouton "**OK**". Cette information sera prise en compte dans la fiche identité.

Type

Sélectionnez "**Type**" dans la fiche identité. Une boîte de dialogue apparaît avec la liste des types correspondants au modèle préalablement choisi (Figure 5) :

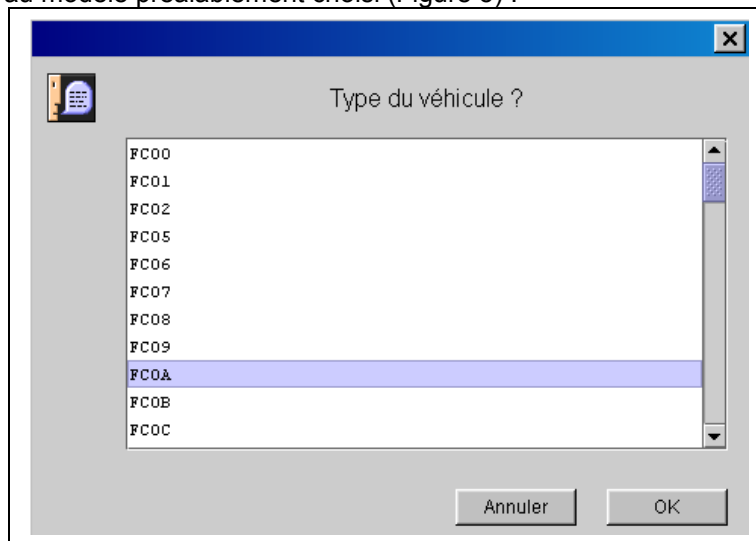


Figure 5 : Choix du type du véhicule

Sélectionnez le type (**FCOA**) et cliquez sur le bouton "**OK**". Cette information sera prise en compte dans la fiche identité.

N° de fabrication

Sélectionnez "**Numéro de fabrication du véhicule**", une boîte de dialogue apparaît (Figure 6) :

N° de fabrication du véhicule ?

à défaut, saisir la date de sortie (format AAMM) :

puis choisir un N° de fabrication approximatif :

Annuler Supprimer OK

Figure 6 : Saisie du numéro de fabrication du véhicule

Renseignez le numéro de fabrication qui est de 7 caractères (1 lettre usine suivie de 6 chiffres), et cliquez sur le bouton **"OK"**. Cette information sera prise en compte dans la fiche identité. Si vous ne connaissez pas le numéro de fabrication, cette boîte de dialogue vous permettra d'obtenir un N° approximatif. Il vous faut pour cela saisir l'année (deux derniers chiffres de l'année), puis, sans laisser d'espace, saisir les deux chiffres correspondants au mois (**Ex : 0002 pour Février 2000**) (Figure 7).

N° de fabrication du véhicule ?

F000001

à défaut, saisir la date de sortie (format AAMM) :

0002

puis choisir un N° de fabrication approximatif :

U025619
F000001

Annuler Supprimer OK

Figure 7 : Obtention d'un numéro de fabrication

L'application vous proposera une liste de N° de fabrication possibles et approximatifs selon les usines.

Sélectionnez dans cette liste un N° de fabrication approximatif.

Dans l'exemple ci-dessus, le véhicule peut être construit à Maubeuge ('U') ou à Flins ('F').

Cliquez sur le bouton **"OK"**. Cette information sera prise en compte dans la fiche identité.

Attention : Ce mode d'approximation vous permet de consulter la documentation mais ne vous garantit pas la fiabilité de l'information. C'est pourquoi il est indispensable de privilégier l'introduction du N° de fabrication réel.

Fiche identité avec les informations saisies (Figure 6) :

Modèle	Kangoo
Type du véhicule	FCOA
Numéro de fabrication du véhicule	F000001
Date de fabrication	0002

Figure 8 : Récapitulatif dans la fiche identité

Barre d'état

Sur la partie supérieure gauche de la fiche identité, le contexte véhicule est affiché : véhicule, TAPV, type moteur, type boîte, N° fabrication

Sur la partie supérieure droite de la fiche identité, on retrouve l'opération et l'élément étudiés.

Logan - Type FS0A - Moteur K7J - Boîte JR5 - N° fab. A999999 véhicule : entretien

Autres caractéristiques techniques du véhicule

La saisie est identique aux précédentes sélections, pour renseigner les autres caractéristiques techniques du véhicule dans la fiche identité.

Nouveau véhicule

En fin de consultation de la documentation, pour renseigner un nouveau véhicule cliquez sur le bouton "**Nouveau véhicule**".

Attention : en cliquant sur le bouton "**Nouveau véhicule**" vous perdez tous les renseignements saisis précédemment (mais vous conservez la liste pièces).

LA PLAQUE APRES VENTE (APV)

Après avoir documenté le type du véhicule dans la fiche identité, cliquez sur le bouton **"Plaque Après-Vente"** de la barre d'outils à gauche de l'écran.

L'application peut vous demander de saisir le numéro de fabrication, afin de savoir si votre véhicule est équipé de la nouvelle **"Plaque Après-Vente"**.

Dans le cas où le véhicule n'est pas concerné par la nouvelle plaque Après-Vente, ce message apparaît à l'écran (Figure 9).

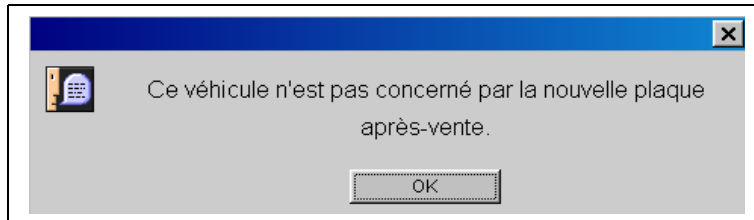


Figure 9 : Véhicule non concerné par la nouvelle plaque APV

Dans le cas contraire, l'application affiche ensuite l'environnement de saisie des informations de la **"Plaque Après-Vente"**.

Le type, et parfois le numéro de fabrication sont déjà documentés.

Ces deux informations ne peuvent pas être modifiées dans cet environnement de saisie : il faut le faire depuis la fiche **"Identité"**.

Certaines caractéristiques peuvent être documentées et modifiées dans cet environnement.

Pour cela, cliquez dans la zone que vous souhaitez documenter, un menu déroulant apparaît alors.

Sélectionnez dans la liste la valeur figurant sur la **"Plaque Après-Vente du véhicule"**. La valeur sélectionnée est alors documentée dans la zone (Figure10).

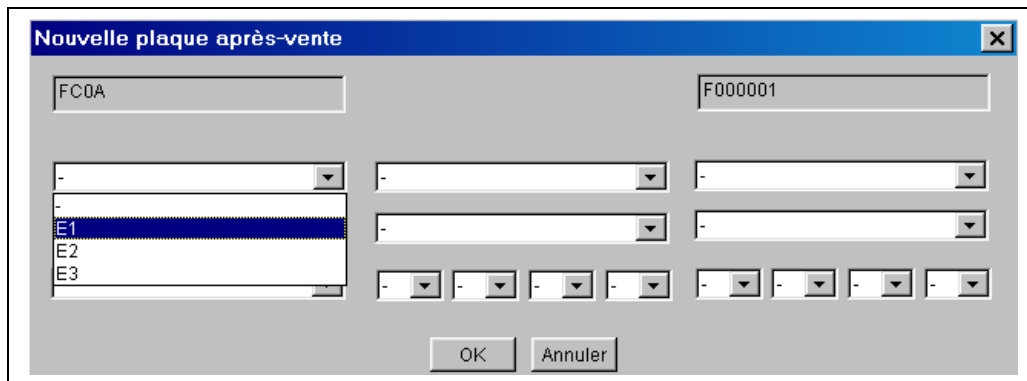
A screenshot of a software window titled "Nouvelle plaque après-vente". It contains several input fields and dropdown menus. The first field contains "FC0A" and the second "F000001". Below these are two rows of dropdown menus. The first dropdown menu is open, showing a list with "E1" selected. At the bottom of the window are "OK" and "Annuler" buttons.

Figure 10 : Renseignement des autres caractéristiques

Vous pouvez saisir l'ensemble des informations figurant sur la **"Plaque Après-Vente"**, en répétant l'opération pour chacune des zones.

Lorsque vous avez saisi toutes les informations que vous jugez utiles, cliquez sur le bouton **"OK"**.

Vous retrouvez au final toutes ces informations dans la fiche **"Identité"** (Figure 11).

Niveau d'équipement	E1
Code équipement	(sans objet)
Complément niveau d'équipement	SAN913
Complément serie limitée	EVO
Code particularités technique.	
Emplacement du volant	
Affichage sur le compteur	(sans objet)
Type de climat	Climat tempérés
Harmonie intérieure	HARM01
Revêtement des sièges (voir nouvelle plaque ou PR 101)	DRAP20
Code peinture	
Anti-blocage de roues	Non
Direction assistée	Non
Type de climatisation.	
Condamnation des portes électromagnétique	
Girafon	
.....	
Nature des jantes	
Pays technico-législatif	TLAIC1
Protections spéciales	

Figure 11 : récapitulatif dans la fiche identité

Les fonctions de l'environnement de la plaque Après-Vente

1ère ligne : **Type du véhicule et Numéro de fabrication**

2eme ligne : **Niveau d'équipement ; Complément définition de série limitée puis de série spéciale**

3eme ligne : **Revêtement des sièges ; Harmonie intérieure**

4eme ligne : **Définition technique ; Options contenues dans le véhicule**

TLAIC1	A	C	F	K	M	R	T	V
--------	---	---	---	---	---	---	---	---



RENAULT

Les Pièces de Rechange Véhicules (P.R.)



ACCUEIL

Les catalogues PR contiennent l'ensemble des pièces nécessaires à la réparation des véhicules RENAULT.

L'application DIALOGYS en détermine automatiquement la référence en s'appuyant sur les caractéristiques techniques du véhicule que vous lui donnez.

Pour chaque référence obtenue, si celle-ci figure au fichier tarif, l'application vous restitue sa désignation, son prix, son CORT, contenus dans une Fenêtre Pièce.

ACCES AUX PLANCHES PR

S'il n'est pas encore familiarisé avec la structure des menus de Dialogys, le lecteur se reportera d'abord à leur description générale, le présent paragraphe ne mettant en avant que les particularités du menu d'accès au PR.

Note : il est très probable que Dialogys ait besoin d'informations concernant le véhicule pour pouvoir accéder à la bonne planche. Si tel est le cas, Dialogys vous posera des questions auxquelles vous devrez répondre.

1er mode : Accès par menu principal (barre supérieure)

Comme pour les autres documentations, l'accès à une planche PR donnée se fait par le bouton "PR" du menu principal (barre supérieure).

Note : il est très probable que Dialogys ait besoin d'informations concernant le véhicule pour pouvoir accéder à la bonne planche. Si tel est le cas, Dialogys vous posera des questions auxquelles vous devrez répondre.

Une fenêtre de recherche comportant une zone de recherche textuelle et une zone de recherche par arborescence s'affiche (cf. paragraphe « Types de recherche »).

2ème mode : Accès par menu contextuel (menu de gauche)

Quand on consulte un MR ou une NT, il est possible de consulter la ou les PR associées. Il faut alors cliquer sur le bouton « PR » du menu contextuel (menu de gauche).

Note : il est très probable que Dialogys ait besoin d'informations concernant le véhicule pour pouvoir accéder à la bonne planche. Si tel est le cas, Dialogys vous posera des questions auxquelles vous devrez répondre.

Plusieurs résultats sont possibles :

- un seul résultat appartenant à une seule planche et à une seule vignette : la planche s'affiche directement ;

- plusieurs résultats appartenant plusieurs planches mais à une seule vignette : la première planche associée s'affiche. On passe aux autres planches par un bouton « tourne-pages » situé dans le menu contextuel.

- plusieurs résultats appartenant à plusieurs vignettes : les différentes vignettes s'affichent. Il faut sélectionner la vignette appropriée. La ou les planche(s) associées s'affichent alors. On passe de l'une à l'autre par un bouton « tourne-pages » situé dans le menu contextuel.

TYPES DE RECHERCHE

Par libellé de pièces

En plus de l'accès traditionnel (par contexte technique), le menu PR propose un accès par recherche du libellé de la pièce. Cette recherche s'effectue au sein des libellés de pièces tels qu'ils apparaissent dans le fichier Tarif.

Pour que cette recherche soit fructueuse, il convient donc de se conformer aux appellations qui y sont utilisées. Il est conseillé en particulier de ne saisir que les premiers caractères des mots recherchés, les libellés du tarif étant eux-mêmes souvent tronqués.

Exemple :

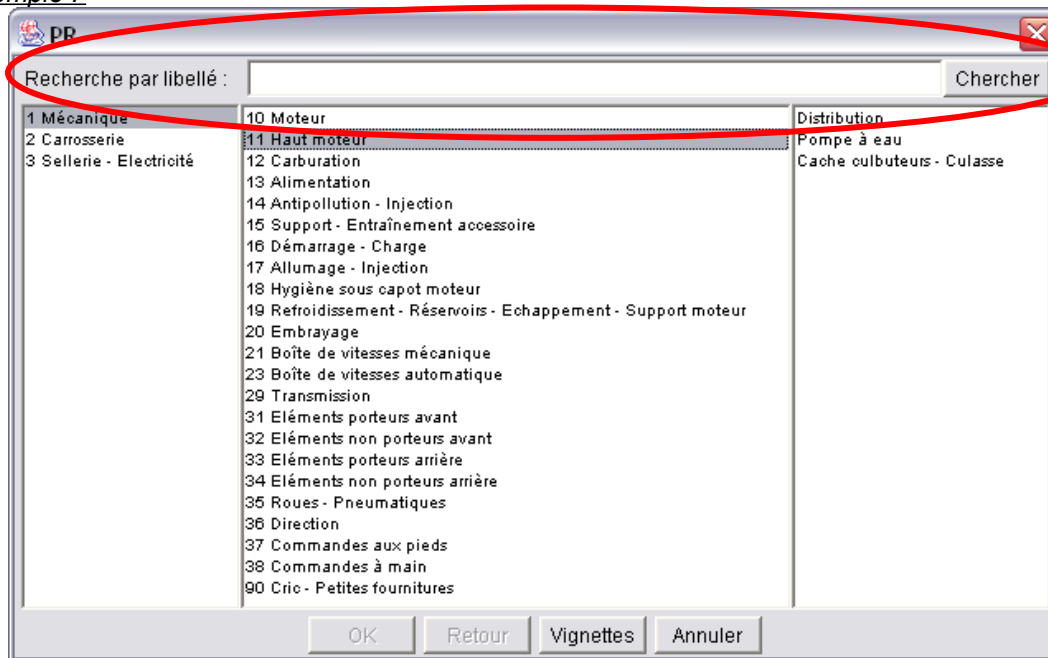


Figure 1 : Recherche par libellé

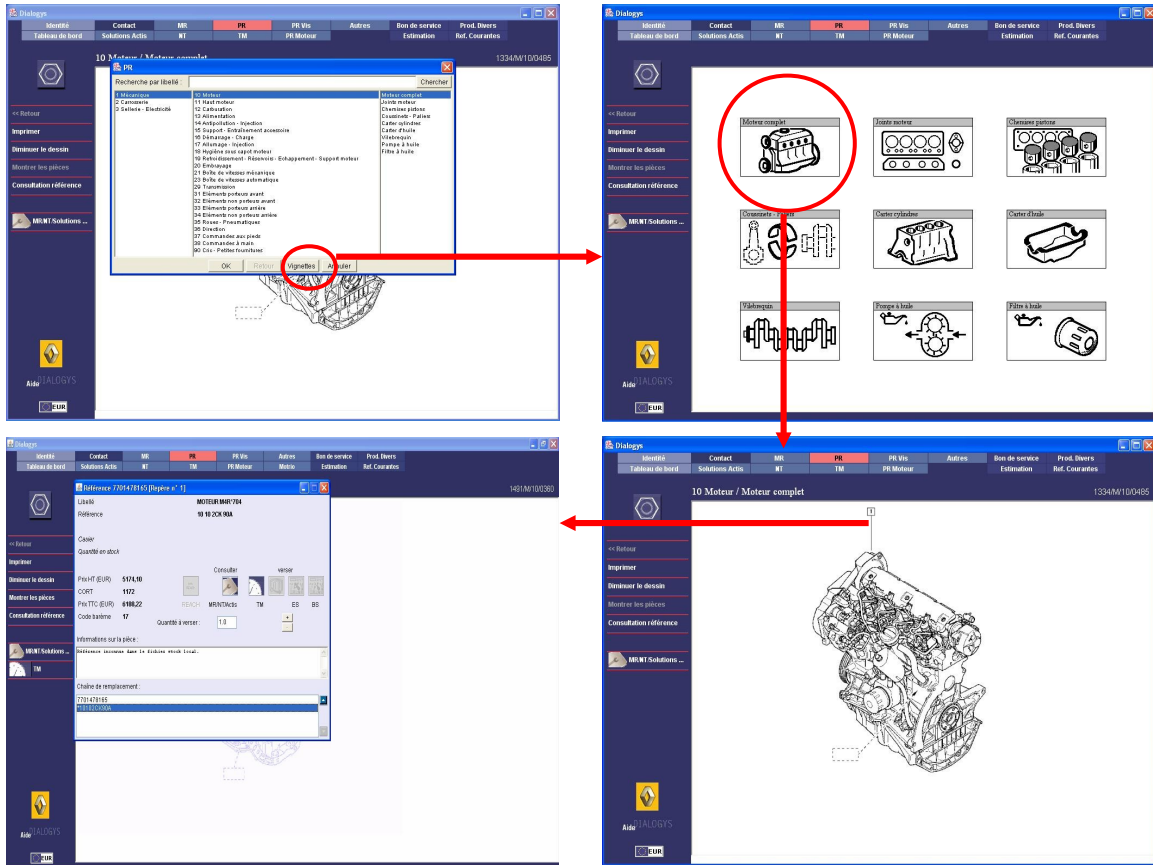
Les résultats s'affichent sous une forme très semblable au menu des contextes techniques, avec une colonne supplémentaire à droite contenant, pour chaque contexte technique trouvé : la liste des libellés de pièces répondant aux critères.

Cette fenêtre permet d'accéder au groupe de planches contenant la pièce recherchée, à condition que celle-ci se monte sur votre véhicule (l'analyse des conditions d'applicabilité s'effectue en effet au moment de l'accès à la planche seulement - Dialogys posant éventuellement des questions si des caractéristiques techniques nécessaires ne sont pas connues).

Par Vignettes

En plus de l'accès traditionnel (par contexte technique), le menu PR propose un accès par vignettes. En cliquant sur le bouton « Vignettes », les vignettes disponibles s'affichent et donnent accès aux planches PR. Il suffit ensuite de sélectionner la pièce que l'on cherche.

Exemple :



LA PLANCHE PR

La planche PR est le résultat de la demande.

Le chapitre et le sous-chapitre sont alors renseignés sur l'écran. (Exemple : chapitre 13, Alimentation, Filtre à air).

Un écran apparaît avec une vue éclatée correspondant au contexte technique choisi (Figure 2).



Page en cours/"Nombre total de pages". Cliquez sur ">>" ou "<<" pour avancer ou reculer dans la documentation.



Permet de réduire le format de la planche.



Permet de revenir au format initial de la planche (en mode affichage réduit).



Permet de montrer toutes les pièces que vous avez sélectionnées.

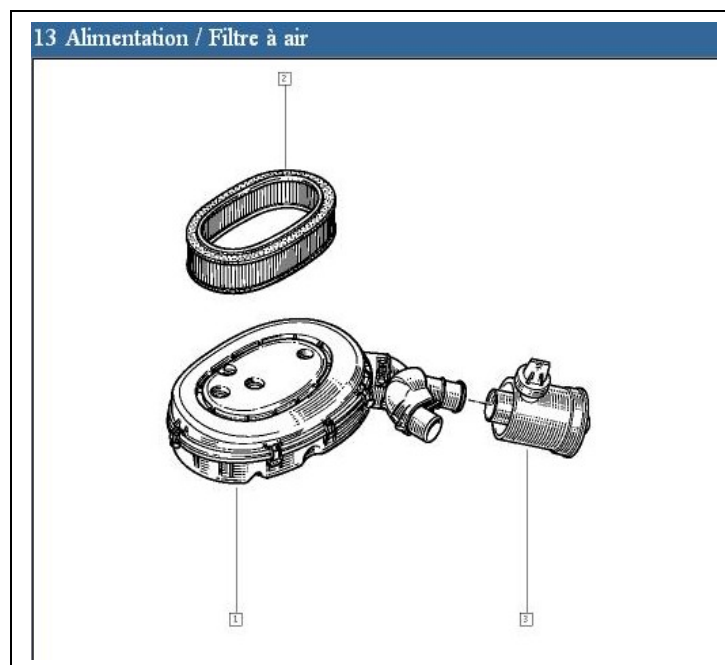


Figure 2 : Vue éclatée de la pièce choisie

Sélectionnez le repère de la pièce correspondant à la pièce que vous recherchez et cliquez à l'apparition du doigt indicateur.

L'écran affiche alors la fiche pièce répondant à la sélection (Figure 3).



Figure 3 : Fenêtre Pièce

Cette fiche pièce permet la consultation des MR/NT/Solutions Actis, TM, ainsi que celle des Pièces Supplémentaires (bouton ci-dessous)



Le bouton suivant présente les Informations relatives au règlement REACH



LA FENETRE PIECE

Libellé	TUYAU EAU				
Référence	14 05 5JY 01A				
Prix HT (EUR)	22,84				
CORT	1-72	REACH	MR/NT/Actis	TM	ES BS
Prix TTC (EUR)	22,84				
Code barème	17				
Quantité à verser :		1.0			
Pas de remplacement.					

La fenêtre pièce contient :

- le numéro du repère de la pièce
- la référence
- la désignation (libellé)
- le prix H.T.
- le CORT (C = code Constructeur O = code Origine R = code Remise T = code Taxe)

Zone « Verser »

Cette zone permet de modifier la quantité en cliquant sur les boutons "+" ou "-".
Le bouton "-" n'est visible que lorsque la quantité est supérieure à 1.
Versez la ou les pièces dans la liste pièces en cliquant sur le bouton "ES" ou "BS".

Zone « Consulter »

Bouton « MR/NT/Actis »

Ce bouton permet de consulter les MR, NT, les NTi et les solutions Actis associées à cette pièce. Quand on clique sur ce bouton, le triptyque de résultat s'affiche comportant uniquement les MR, NT, NTi et solutions Actis liés à la pièce consultée.

Bouton « TM »

Ce bouton permet de consulter les TM associés à cette pièce. Quand on clique sur ce bouton, l'écran de résultats TM s'affiche comportant uniquement les TM liés à la pièce consultée.

L'autre bouton donne accès aux Pièces Supplémentaires.

Bouton « REACH »

Ce bouton permet de consulter les informations sur la présence des substances dangereuses référencées par le règlement REACH. Lorsque l'utilisateur clique sur le bouton présentant cette icône, un message d'information spécifique s'affiche selon la dangerosité ou la toxicité de la pièce. (Ce message tient éventuellement sur plusieurs pages).

L'icône d'alerte inactive (icône grisée) « Informations relatives au règlement REACH » signifie que la pièce interrogée n'est pas concernée par le règlement REACH.

Les remplacements

En temps normal, la fenêtre pièce contient le message "Pas de remplacement".

Dans le cas contraire, le message "**Chaîne de remplacement**" apparaît dans la fenêtre (Figure 4).

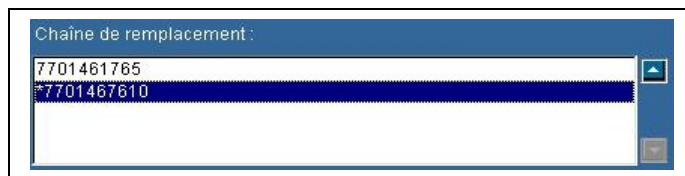


Figure 4 : La Chaîne de remplacement

Important : La fenêtre pièce donne toujours la dernière référence en vigueur (la remplaçante). Dans la fenêtre supérieure droite, DIALOGYS communique la chaîne complète de remplacement.

En cliquant sur le bouton de la fenêtre, vous afficherez les remplacements antérieurs.

Les informations complémentaires

Elles apparaissent dans la partie inférieure de la fenêtre pièce (Figure 5).

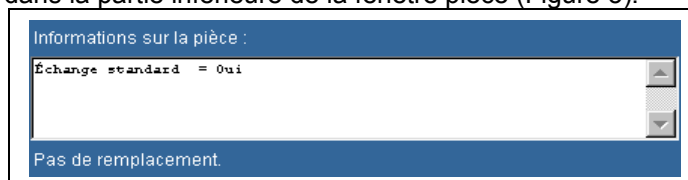


Figure 5 : Les Informations complémentaires



RENAULT

Temps de Main d'œuvre (T.M.)




ACCUEIL

La fonction « Temps de Main d'œuvre » permet d'accéder aux opérations barémées et d'effectuer une estimation.

Une fois que vous êtes dans la liste des temps de main d'œuvre correspondant à vos critères de recherche, sélectionnez celui que vous voulez verser à l'estimation puis cliquez sur l'icône "Verser à l'estimation".

SELECTION DES TEMPS DE MAIN D'ŒUVRE

Renseignez les caractéristiques techniques du véhicule sur la fiche identité et cliquez sur le bouton "TM"  de la barre d'outils en haut de l'écran. La fenêtre d'arborescence TM apparaît (figure 1) :

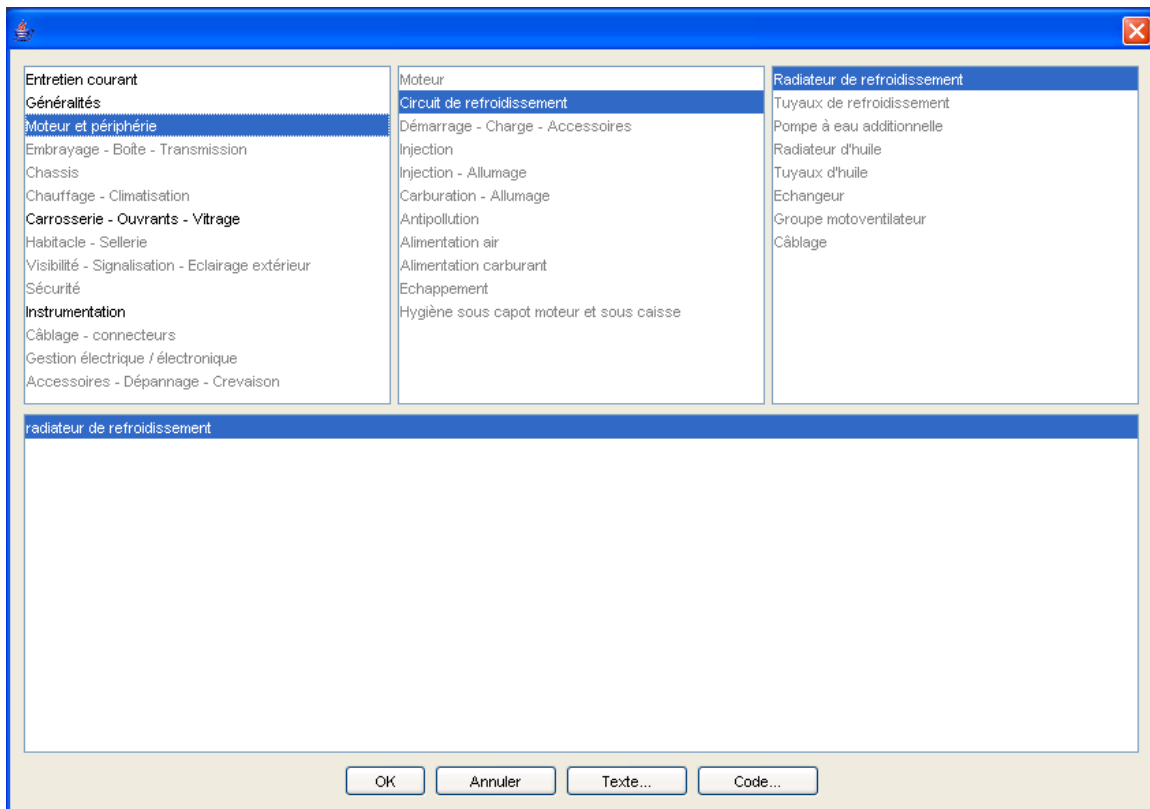


Figure 1 : La fenêtre temps de main d'œuvre

A partir de cette fenêtre, l'utilisateur accède aux temps de main d'œuvre par les chemins suivants :

- La recherche par code
- La recherche par arborescence
- La recherche par texte

Choisissez le domaine, la fonction, le groupe et l'élément (respectivement les fenêtres de gauche, du milieu, de droite et du bas). Vous obtenez ainsi directement les codes T.M. de l'élément choisi (figure 2).

	Code	Opération	TM
<input type="checkbox"/>	0641	OS remplacement radiateur de refroidissement	0,7
<input type="checkbox"/>	3809	OS remplacement radiateur de refroidissement	1,3
<input type="checkbox"/>	6420	OS réparation radiateur de refroidissement	0,1 T

Figure 2 : Liste des T.M. de la fonction choisie

La fenêtre est composée de 4 colonnes :

La première colonne permet de sélectionner le temps de main d'œuvre

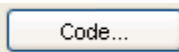
Code : c'est le code correspondant au temps de main d'œuvre.

Opération : libellé du temps de main d'œuvre.

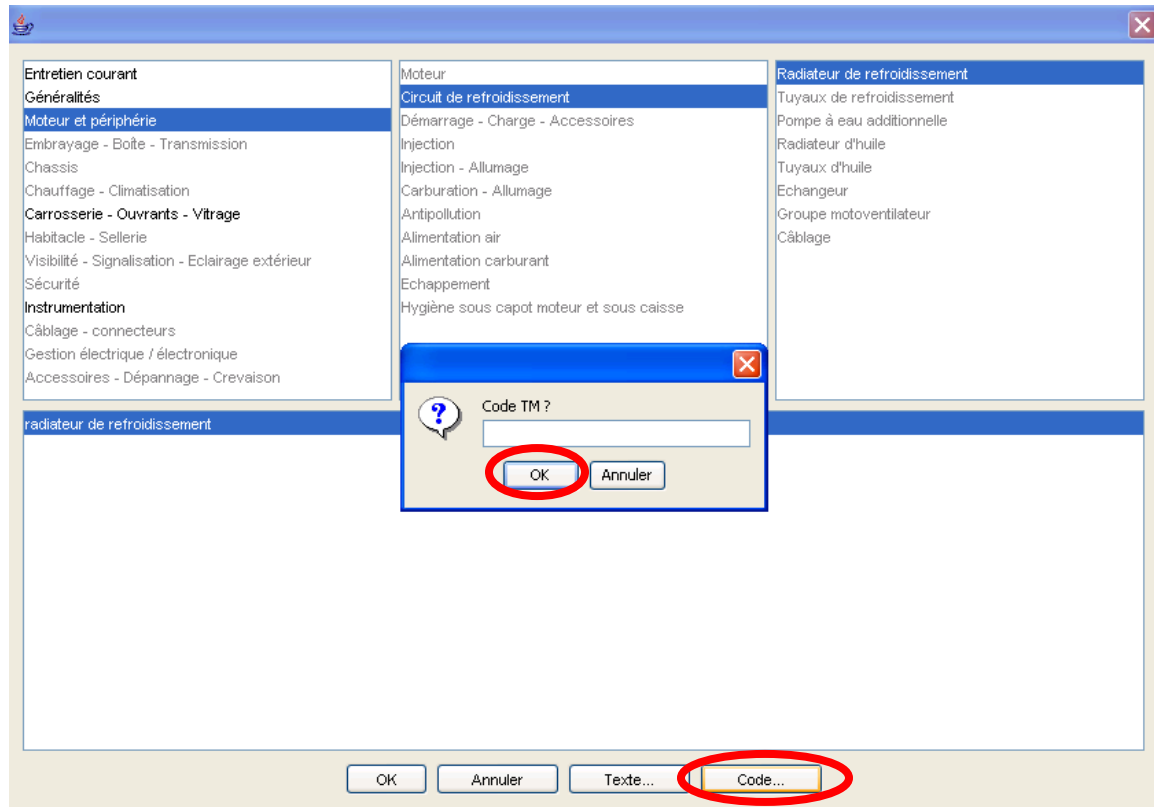
TM : durée du temps de main d'œuvre en heure et en décimale (ex : 0,2 = 12mn) et Technicité du temps de main d'œuvre.

Recherche par code

Cliquez sur le bouton "Code" de l'écran arborescence TM. Une boîte de dialogue (figure 3) apparaît.



de l'écran arborescence TM. Une boîte de dialogue (figure 3) apparaît.

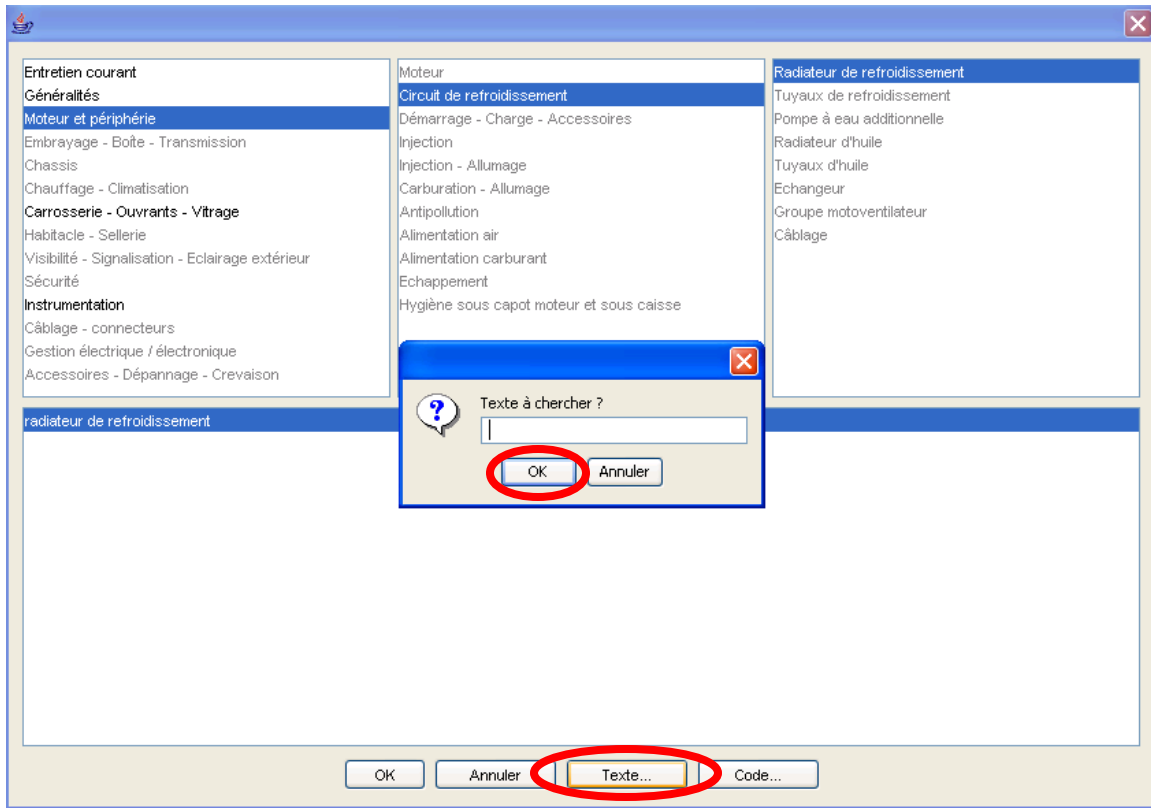


Saisissez le code TM et cliquez sur « OK ». L'écran de résultat avec les TM correspondants apparaît.

Recherche par texte

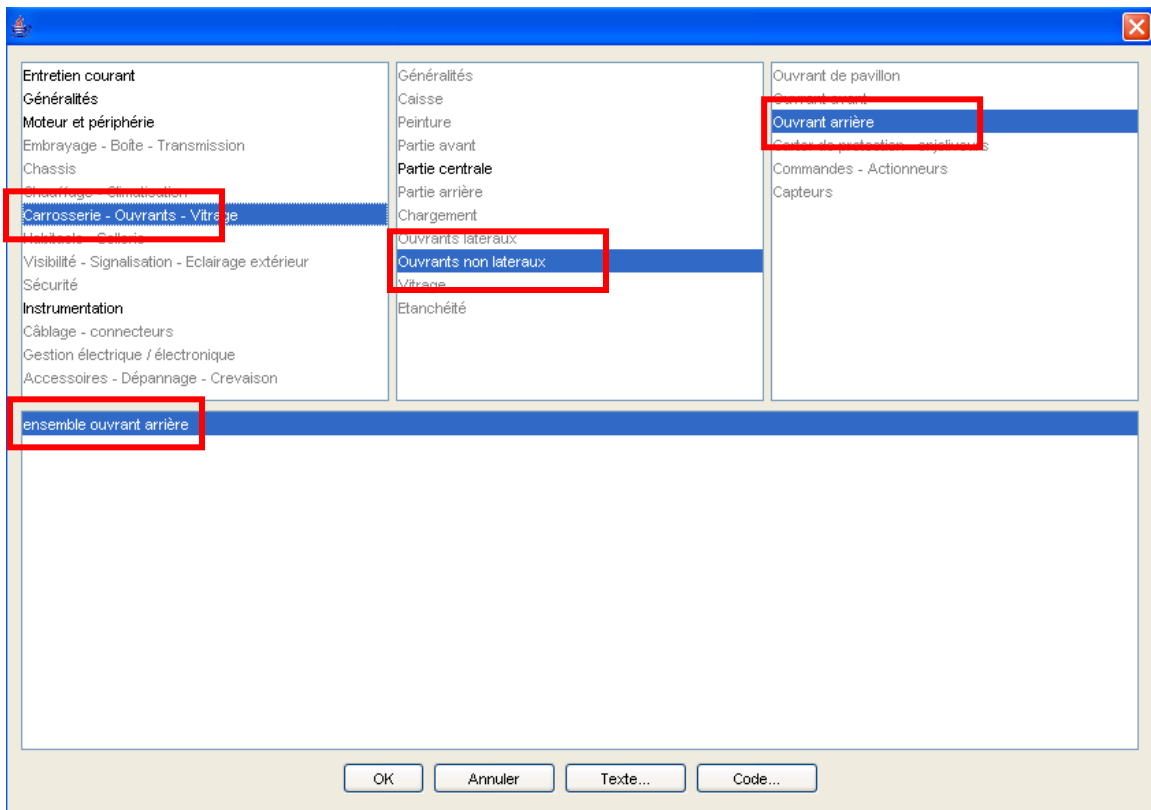
Ce mode d'accès permet de trouver une opération à partir d'un mot figurant dans le libellé complet.

Cliquez sur le bouton "Texte". Saisissez le libellé complet et cliquez sur « OK ». La liste des TM dont le libellé de l'élément ou de l'opération concerné contient le(s) mot(s) recherché(s) s'affiche.



Renseignez les mots à rechercher (Ex : embrayage) et validez. La liste des TM dont le libellé de l'élément ou de l'opération contient le(s) mot(s) recherché(s) s'affiche.

Recherche par arborescence



Choisissez le domaine, la fonction, le groupe et l'élément. Vous obtenez directement les codes T.M. de l'élément choisi.

Déployer un TM

Par défaut, un temps de main d'œuvre est affiché en mode réduit (seul le libellé du TM est affiché). Pour obtenir le détail du temps de main d'œuvre, deux possibilités s'offrent à vous :

Sélectionner le TM en cochant la case associée, puis cliquer sur l'icône « Agrandir / Diminuer TM »

Ou Cliquer sur l'icône  à gauche du libellé TM

Dialogys

Identifié Contact MR PR PR Vis Autres Bon de service Prod. Divers
 Tableau de bord Solutions Actis NT **TM** PR Moteur Estimation Ref. Courantes

Mégane III BZ0G - M4R - FK0 radiateur de refroidissement : ...

	Code	Opération	TM
<input type="checkbox"/>	0641	OS remplacement radiateur de refroidissement <i>Non compris</i> : dépose - repose bouclier avant, vidange-rempli circuit de liquide de refroidissement	0,7 dont : Hab : 0 Elec : 0 Méca : 0,7 Tôle : 0
<input type="checkbox"/>	3809	OS remplacement radiateur de refroidissement	1,3
<input type="checkbox"/>	6420	OS réparation radiateur de refroidissement	0,1 T

<< Retour
 Sélect. Desélect.tout
 Agrandir/ Diminuer TM
 Verser à l'estimation
 Plus de Résultats
 Imprimer

Codes essai sur route

Les codes essais sur routes sont symbolisés par des pictogrammes apparaissant dans la colonne TM.

Pour les opérations nécessitant un essai du véhicule, on peut distinguer 4 types d'essais distincts :

Symbole Dialogys	Signification du symbole
■	essai simple sur route (0,5H code 0129)
□	essai prolongé sur route (0,8H code 0130)
▲	essai réduit sur route ou fonctionnel (0,3H code 0145)
○	mise au banc de contrôle et de réparation



RENAULT

Méthodes de réparation (M.R.) et de Diagnostic

ACCUEIL

Les Méthodes de Réparation figurent dans l'application DIALOGYS, et sont mises à jour avec chaque nouveau jeu de DVD ou par mise à jour en ligne. DIALOGYS vous permet de les retrouver facilement en fonction de votre mode de sélection, et de les consulter.

Les MR sont disponibles sur les DVD livrés mensuellement ou au fil de l'eau si la mise à jour en ligne est activée.

SELECTION DES MR (MÉTHODES DE RÉPARATION)

Après avoir renseigné les caractéristiques techniques du véhicule sur la fiche identité et cliqué sur le bouton **"MR"** de la barre d'outils en haut de l'écran, la fenêtre Méthodes de réparation apparaît (figure 1).

Le nouveau menu (ou nouvelle arborescence) (figure 1) est présenté.

La sélection de la MR se fait par choix du Domaine, de la Fonction, du Groupe puis de l'Élément.

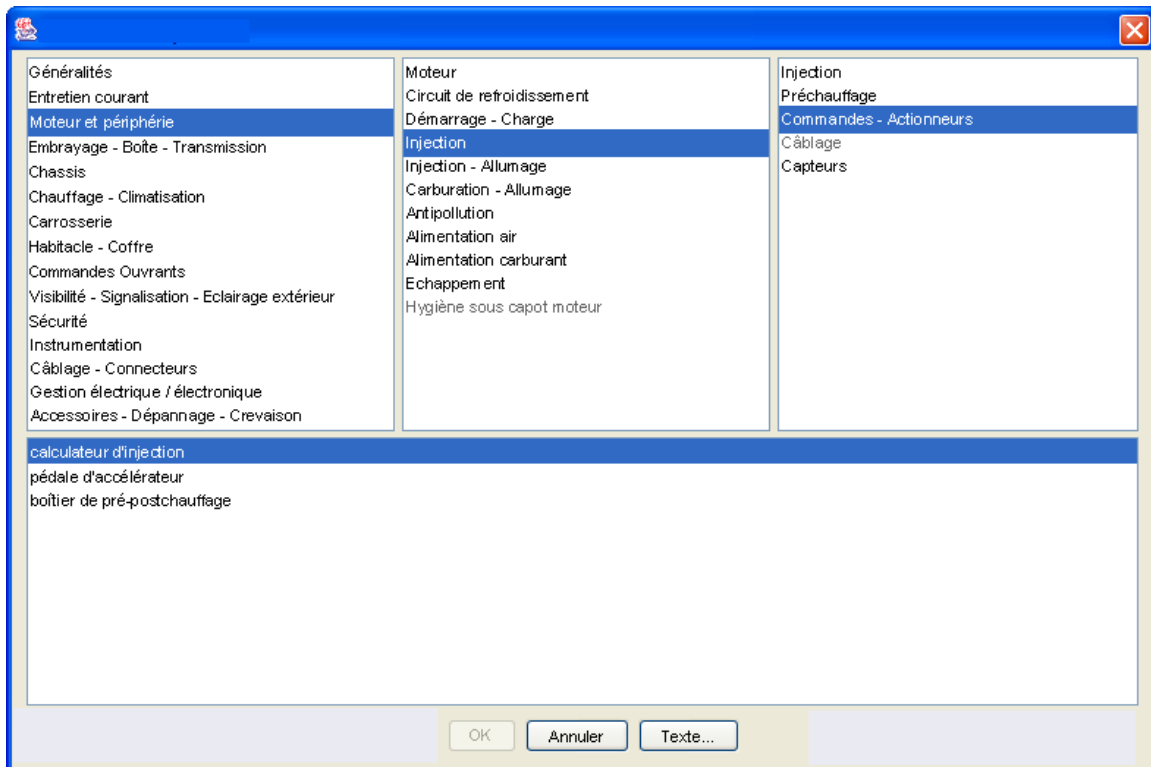


Figure 1 : le menu d'accès au MR (et MR)

Texte

En cliquant sur le bouton "**Texte**", vous obtenez une boîte de dialogue (Figure 5).

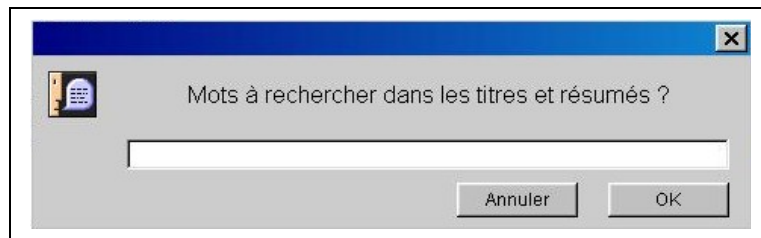


Figure 2 : Recherche d'un mot

Renseignez un mot ou une partie de mot et cliquez sur le bouton "**OK**". DIALOGYS recherche alors toutes les notes :

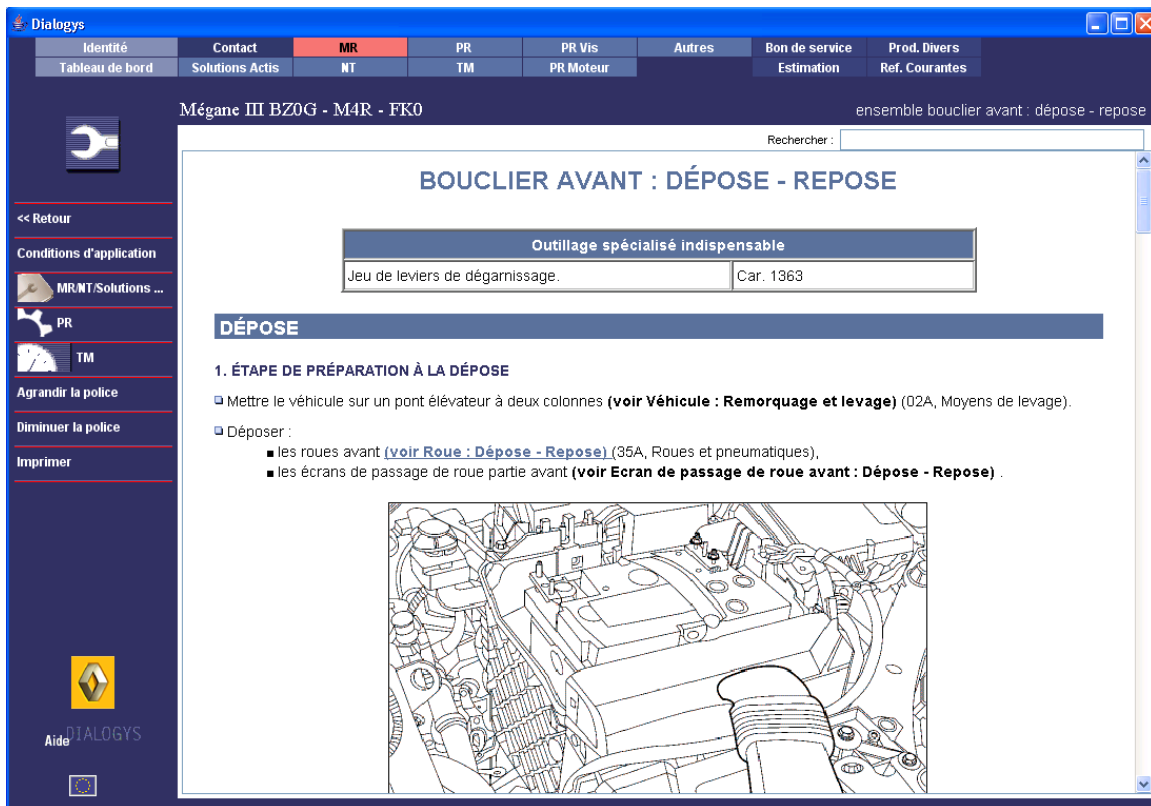
Concernant le véhicule renseigné
Ayant ce mot dans leurs titres

AFFICHER LE DOCUMENT

Les documents peuvent s'afficher de deux manières : soit au format Dialogys 3000 (format web, intégré à l'écran), soit sous format Pdf (comme anciennement avec Dialogys) en utilisant Adobe Acrobat.

Format Web : affichage du document

Le document se présente en mono-colonne, avec un ascenseur sur la droite pour le parcourir. Des liens actifs permettent d'aller pointer vers un autre MR ou une autre NT (via les liens hypertextes dans le texte ou via le bouton « MR/NT/Solutions Actis » du menu contextuel, à gauche), vers une PR (via le menu contextuel, à gauche) ou vers un TM (via le menu contextuel à gauche)



The screenshot displays the Dialogys web application interface. At the top, there is a navigation menu with tabs for 'Identité', 'Contact', 'MR', 'PR', 'PR Vis', 'Autres', 'Bon de service', and 'Prod. Divers'. Below this, a secondary menu shows 'Tableau de bord', 'Solutions Actis', 'NT', 'TM', 'PR Moteur', 'Estimation', and 'Ref. Courantes'. The main header area includes the vehicle model 'Mégane III BZ0G - M4R - FK0' and the specific task 'ensemble bouclier avant : dépose - repose'. A search bar is located on the right side of the header.

The main content area is titled 'BOUCLIER AVANT : DÉPOSE - REPOSE'. It features a table for 'Outillage spécialisé indispensable' with the following entries:

Outillage spécialisé indispensable	
Jeu de leviers de dégarnissage.	Car. 1363

Below the table, the section 'DÉPOSE' is highlighted. Underneath, the heading '1. ÉTAPE DE PRÉPARATION À LA DÉPOSE' is followed by a list of instructions:

- Mettre le véhicule sur un pont élévateur à deux colonnes (**voir Véhicule : Remorquage et levage**) (02A, Moyens de levage).
- Déposer :
 - les roues avant (**voir Roue : Dépose - Repose**) (35A, Roues et pneumatiques),
 - les écrans de passage de roue partie avant (**voir Ecran de passage de roue avant : Dépose - Repose**).

A technical drawing of the front suspension assembly is shown at the bottom of the page. The interface includes a left sidebar with navigation options like '<< Retour', 'Conditions d'application', 'MR/NT/Solutions ...', 'PR', 'TM', 'Agrandir la police', 'Diminuer la police', and 'Imprimer'. The Dialogys logo and 'Aide' link are visible at the bottom left.

Figure 3 : Affichage du manuel choisi au format Web

Format PDF : affichage du document

Double cliquez sur le manuel choisi pour le faire apparaître à l'écran.

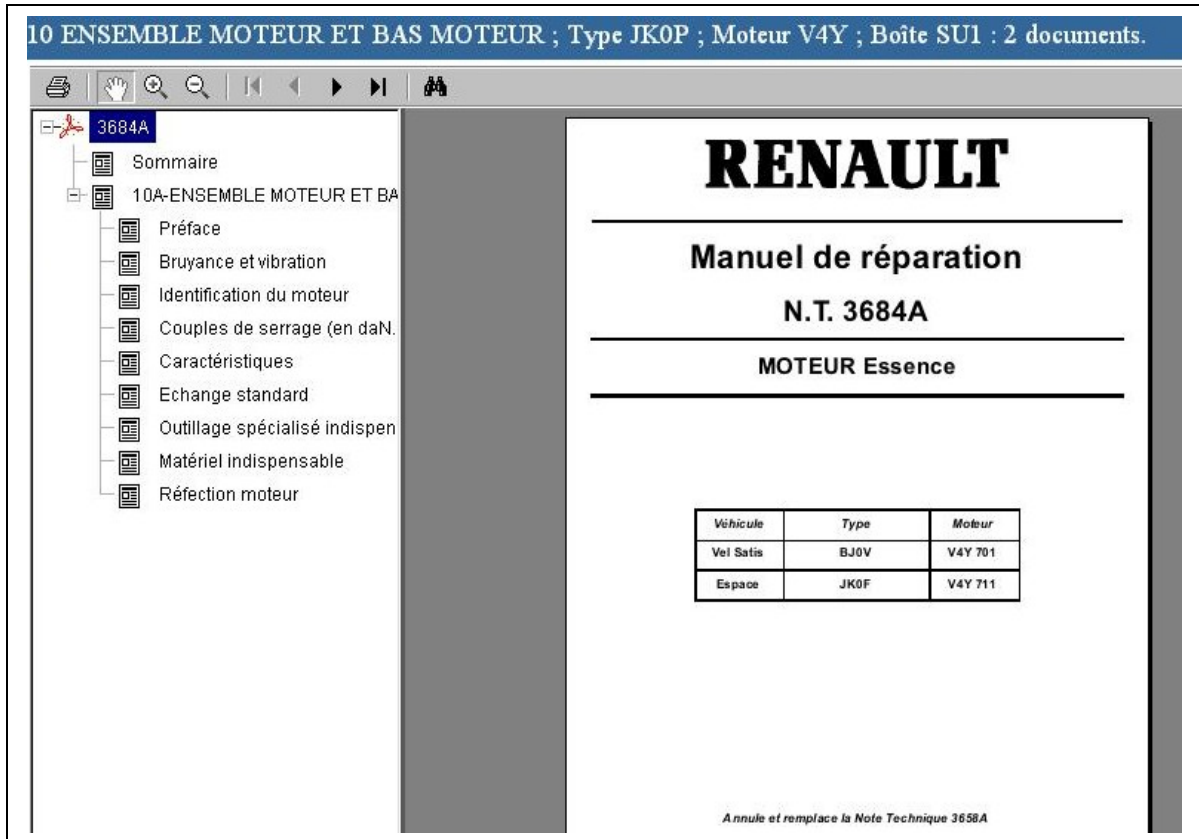


Figure 4 : Affichage du manuel choisi au format PDF

Déplacement dans la documentation

Sur la partie supérieure du document, se présente une barre d'outils composée de boutons sur lesquels vous devez cliquer pour appeler une fonction.



Lorsque vous amenez la souris sur un bouton, l'application affiche une petite bulle d'information sous le pointeur afin de vous renseigner rapidement sur la fonction de ce bouton.

Vous avez la possibilité d'imprimer le document, pour cela, dans la barre d'outils de l'application "Acrobat Reader", cliquez sur fichier/imprimer (Idem que pour les NT).



RENAULT

Notes Techniques (N.T.)

ACCUEIL

Les Notes Techniques (à l'exception des schémas électriques) figurent dans l'application DIALOGYS, et sont mises à jour avec chaque nouveau jeu de DVD ou par mise à jour en ligne. DIALOGYS vous permet de les retrouver facilement en fonction de votre mode de sélection, et de les consulter.

Les NT sont disponibles sur les DVD livrés mensuellement ou au fil de l'eau si la mise à jour en ligne est activée.

SELECTION DES NT (NOTES TECHNIQUES)

Après avoir renseigné les caractéristiques techniques du véhicule sur la fiche identité et cliqué sur le bouton "NT" de la barre d'outils en haut de l'écran, la fenêtre Notes Techniques apparaît (figure 1).

Le nouveau menu (ou nouvelle arborescence) (figure 1) est présenté.

La sélection de la NT se fait par choix du Domaine, de la Fonction, du Groupe puis de l'Elément.

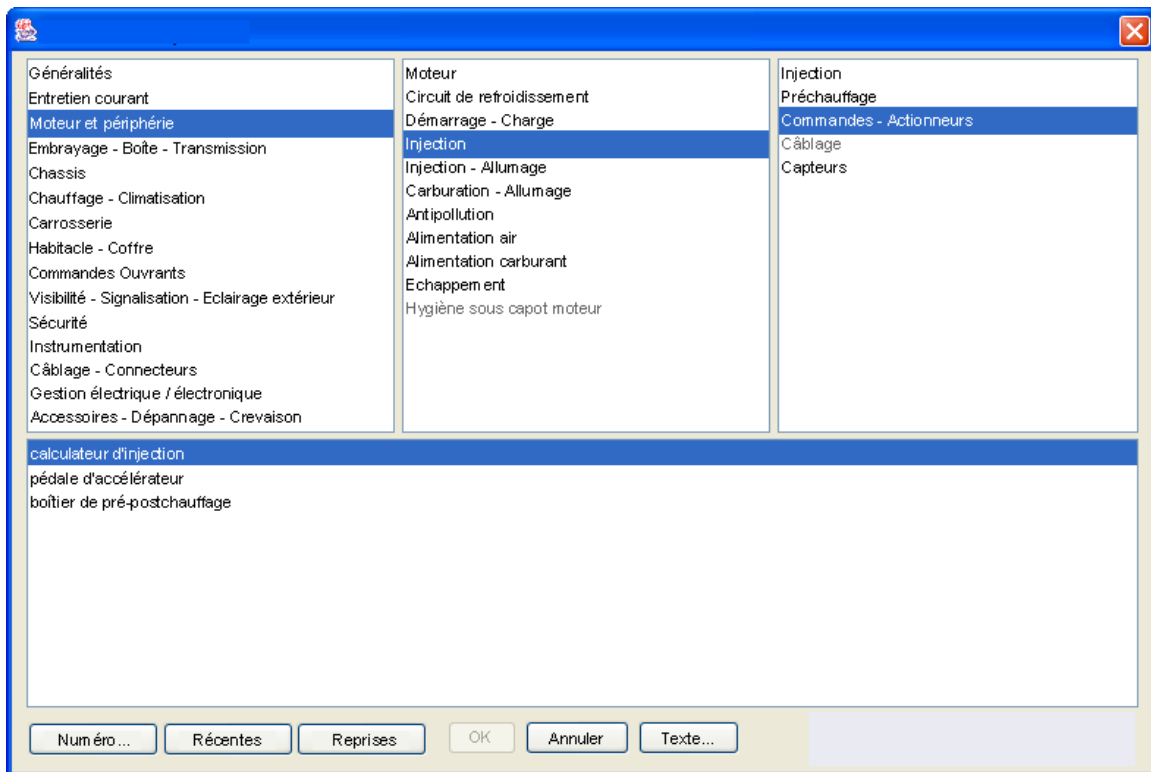


Figure 1 : le menu d'accès au NT (et MR)

Fonctions des boutons en haut de la fenêtre Notes Techniques

Numéro

En cliquant sur le bouton "Numéro", vous obtenez une boîte de dialogue (figure 2).

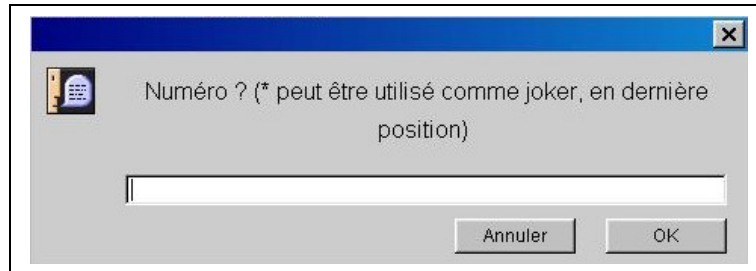


Figure 2 : Choix d'un numéro de N.T.

Renseignez un numéro de NT, DIALOGYS recherche la ou les notes et en affiche la liste. Dans ce cas, il n'est pas tenu compte du véhicule renseigné.

On peut saisir le caractère "*" en dernière position comme "joker" : pour lister par exemple toutes les notes de la série des 2500, on fera une recherche sur le numéro "250*".

Récentes

En cliquant sur le bouton "Récentes", vous obtenez la liste des NT récentes (figure 3) ou le triptyque en fonction du périmètre documentaire (figure 3').

Notes récentes : 34 documents.						
N°	Date	Type	Couleur	Page	Titre du document	Applicabilité
0637A	2005/02	NTM	Blanche	2	COUPLES DE SERRAGE DE CEINTURE DE SECURITE	Selon véh.
0844A	2005/02	NTI	Verte	2	EVOLUTION DES CABLES DE COMMANDE DE LA TABLETTE PIVOTANTE	Selon véh.
3870A	2005/02	NTM	Blanche	3	TABLEAU DE COMMANDE CONDITIONNEMENT D'AIR : FONCTION DESEMBUAGE	Selon véh.
3912A	2005/02	NTM	Blanche	13	PARTICULARITES ESPACE IV MOTEUR 69T 742 - 743	Selon véh.
3927A	2005/02	NTM	Blanche	3	TABLEAU DE COMMANDE CONDITIONNEMENT D'AIR : FONCTION DESEMBUAGE	Selon véh.
3938A	2005/02	NTM	Blanche	7	MOTEUR F9D-CASSE DE TURBOCOMPRESSEUR : CONSIGNES DE REMPLACEMENT	Selon véh.
3971A	2005/02	NTM	Blanche	5	CAPTEUR DE HAUTEUR ARRIERE	Selon véh.
3974A	2005/02	NTM	Blanche	4	CONVENTION DE SIGNES DU PARALLELISME	Selon véh.

Figure 3 : Liste des N.T. récentes

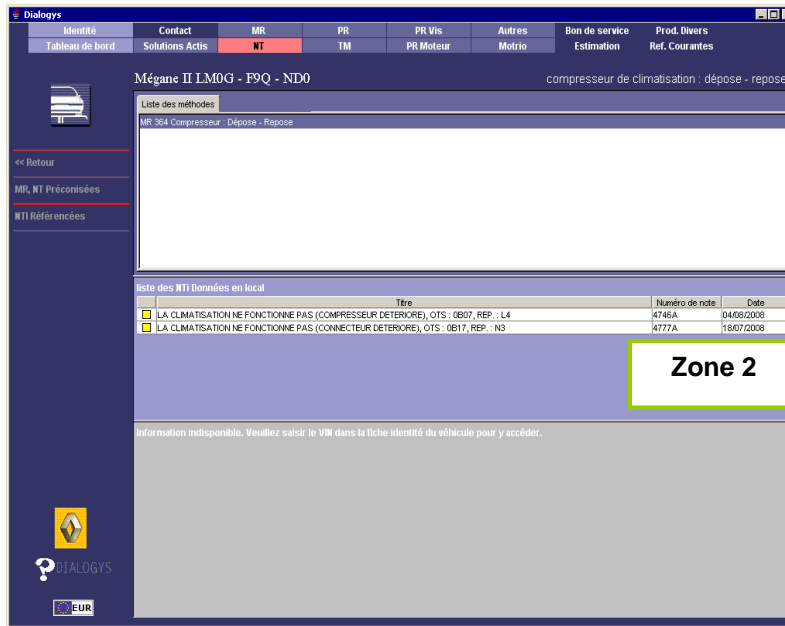


Figure 3' : Liste des N.T. récentes dans la zone 2

Dans cette fenêtre vous avez la possibilité de trier la liste. Pour ce faire cliquez dans les différentes zones en en-tête des colonnes : N°, Date, Couleur, Titre du document.

Reprises

En cliquant sur le bouton "Reprises", vous obtenez la liste des reprises systématiques pour le véhicule que vous avez documenté (figure 4) ou le triptyque en fonction du périmètre documentaire (figure 4').

Reprises systematiques : 133 documents					
N°	Date	Type	Couleur	Pages	Titre du document
0304D	1994/04	NTI	Rouge	3	0004 GLISSIERES DE SIEGE AVANT AVEC PR
0351D	1995/04	NTI	Rouge	8	0037 GOUSSETS DE FIXATION DES BRAS DE
0352E	1995/04	NTI	Bleue	3	CORROSION DES AILES ARRIERE.
0353E	1995/04	NTI	Bleue	4	0291 CORROSION DES AILES ARRIERE.
0360E	1995/05	NTI	Bleue	2	0367 CORROSION DES AILES ARRIERE REP C
0368E	1995/07	NTI	Bleue	2	0376 CORROSION DES AILES ARRIERE.
0428E	1997/03	NTI	Bleue	4	0322 SIEGE AVANT CONDUCTEUR - REP A2.

Figure 4 : Liste des reprises

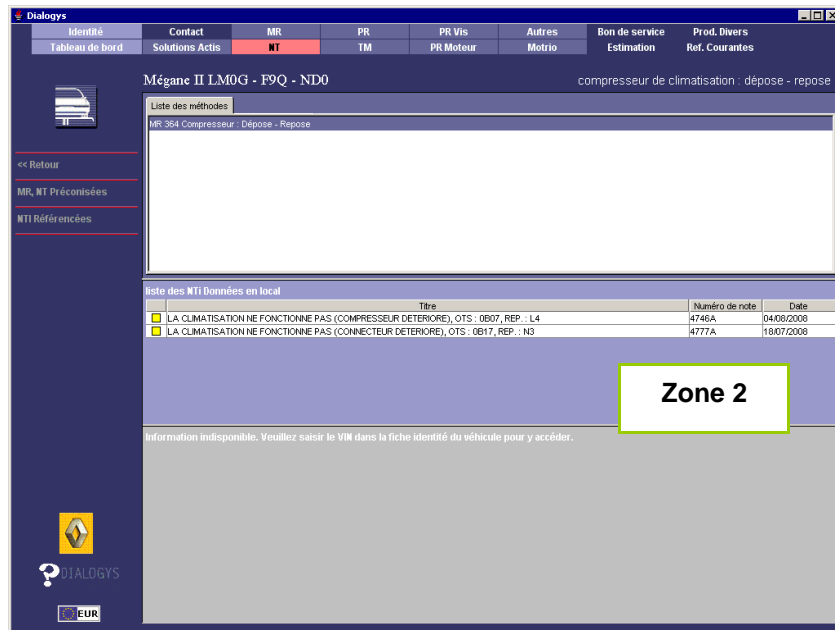


Figure 4' : Liste des N.T. reprises dans la zone 2

Texte

En cliquant sur le bouton "**Texte**", vous obtenez une boîte de dialogue (Figure 5).



Figure 5 : Recherche d'un mot

Renseignez un mot ou une partie de mot et cliquez sur le bouton "**OK**". DIALOGYS recherche alors toutes les notes :

- Concernant le véhicule renseigné
- Ayant ce mot dans leurs titres.

AFFICHER LE DOCUMENT

Les documents peuvent s'afficher de deux manières :
soit au format Dialogys 3000 (format web, intégrée à l'écran)
soit sous format PDF (comme anciennement avec Dialogys MPF).

Format Web : affichage du document

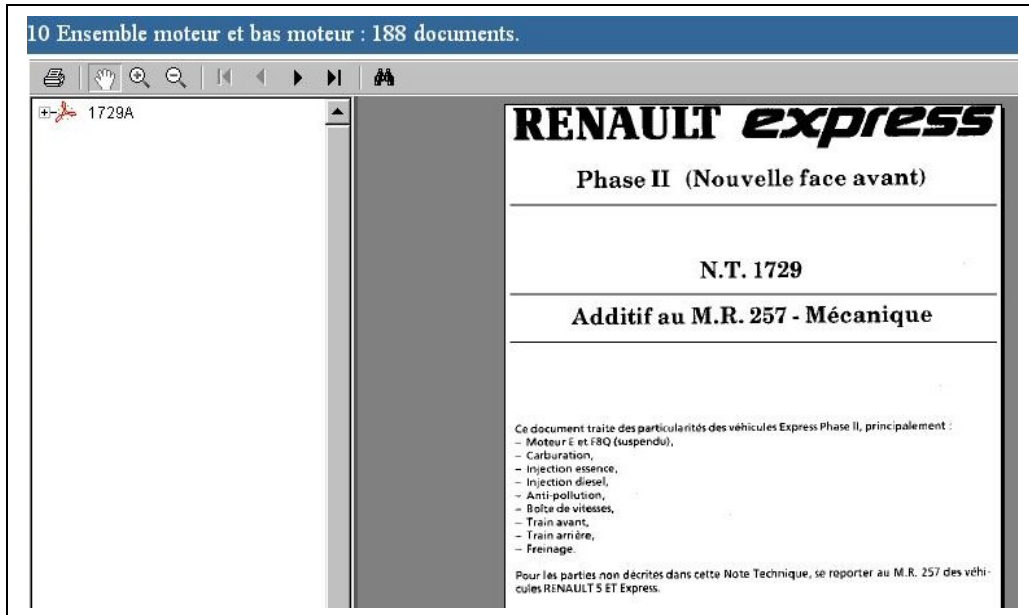
Le document se présente en mono-colonne, avec un menu déroulant sur la droite pour le parcourir.

Des liens actifs permettent d'aller pointer vers un autre MR ou une autre NT (via les liens hypertextes dans le texte ou via le bouton « MR/NT/Solutions Actis » du menu contextuel, à gauche) vers une PR (via le menu contextuel, à gauche) ou vers un TM (via le menu contextuel, à gauche)

The screenshot displays the Dialogys software interface. At the top, a navigation bar includes tabs for 'Identité', 'Contact', 'MR', 'PR', 'PR Vis', 'Autres', 'Bon de service', and 'Prod. Divers'. Below this, a secondary bar shows 'Tableau de bord', 'Solutions Actis', 'NT', 'TM', 'PR Moteur', 'Estimation', and 'Ref. Courantes'. The main content area is titled 'Mégane III BZ0G - M4R - FK0' and 'huile moteur : caractéristique'. A search bar is present at the top right of the content area. The document title is 'HUILE MOTEUR : CARACTÉRISTIQUES'. A warning icon and text state: 'Attention, un ou des avertissements sont présents dans cette méthode'. Below this is a section titled 'Notice d'utilisation de la note technique' with a checkbox and a bullet point: '■ Sélectionner le chapitre en fonction de la date de fabrication du véhicule (voir schéma ci-dessous)'. The bottom part of the document shows a diagram with labels 'a', 'b', '1', and '2', and arrows pointing upwards from 'a' and 'b' to '1' and '2' respectively. The interface also features a left sidebar with navigation options like '<< Retour', 'Conditions d'application', 'MR/NT/Solutions ...', 'PR', 'TM', 'Agrandir la police', 'Diminuer la police', and 'Imprimer'. The Dialogys logo and 'Aide' link are visible at the bottom left.

Format PDF : affichage du document

Double cliquez sur la note choisie pour la faire apparaître à l'écran (Figure 8).



Affichage d'une note

Déplacement dans la documentation

Sur la partie supérieure du document, se présente une barre d'outils composée de boutons sur lesquels vous devez cliquer pour appeler une fonction.

Lorsque vous amenez la souris sur un bouton, l'application affiche une petite bulle d'information sous le pointeur afin de vous renseigner rapidement sur la fonction de ce bouton.

Vous avez la possibilité d'imprimer le document. Pour cela, cliquez sur "Fichier/Imprimer" dans la barre d'outils de l'application "Acrobat Reader".